

## Saison touristique 2017 en Bretagne : la fréquentation repart à la hausse

**E**n 2017, la fréquentation estivale est en hausse dans les hébergements touristiques et les activités de loisirs en Bretagne. Après une saison 2016 en retrait, les nuitées augmentent de 7,5 %. Cette progression s'explique notamment par le dynamisme de la clientèle française. Les campings bénéficient d'un début de saison exceptionnel et l'hôtellerie haut de gamme du regain de la clientèle étrangère. Les fréquentations des festivals et des activités nautiques, comme celles des véloroutes et voies vertes, sont également en hausse.

Julie Leveau, Comité Régional du Tourisme de Bretagne - Christelle Marcault, Insee

D'avril à septembre 2017, les campings, hôtels et autres hébergements collectifs de tourisme (AHCT) de Bretagne enregistrent 19,4 millions de nuitées. Au regard de cet indicateur, la région se place au 6<sup>e</sup> rang national, juste devant les Pays de la Loire. Comparée à la saison 2016, la fréquentation croît de 7,5 %. Cette forte augmentation s'explique par une hausse de fréquentation des clientèles françaises dans les campings et aussi étrangères dans les hôtels de moyenne et haut de gamme. Les touristes ont pu profiter de conditions météorologiques très favorables en avant-saison et d'une offre croissante d'activités de loisirs.

### Les nuitées augmentent, la clientèle française est de retour

La fréquentation atteint cette saison son plus haut niveau depuis 2013, elle dépasse même le dernier point haut de 2015 (figure 1).

Après une saison 2016 en retrait, les nuitées progressent en Bretagne plus qu'en France métropolitaine (+ 7,5 % contre 6,1 %). La Bretagne enregistre la deuxième plus forte croissance des régions de province derrière le Grand Est (+ 8,2 %). Au contraire du niveau national, l'embellie bretonne est principalement liée à l'augmentation des nuitées françaises (+ 8,7 % comparé à + 5,8 %

en France). La fréquentation des étrangers augmente aussi, mais plus modérément (+ 2,5 %, + 6,7 % en France).

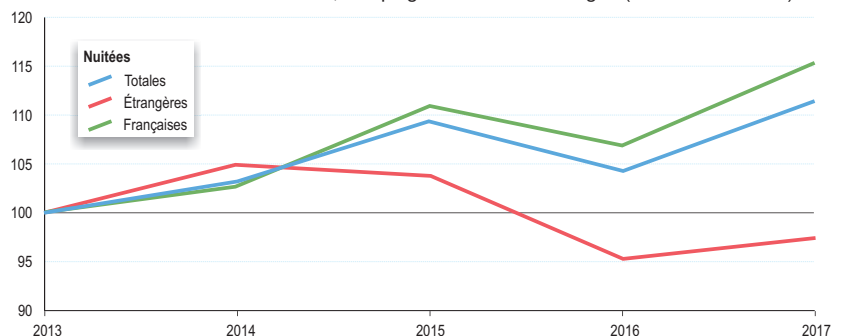
Le dynamisme de la clientèle hexagonale profite plus aux campings (+ 12,0 %) qu'aux hôtels (+ 4,4 %). La croissance de ces derniers est surtout portée par les nuitées étrangères qui progressent de 7,3 % (figure 2).

Parmi la clientèle étrangère, les Britanniques restent les plus présents. Cependant, les nuitées en provenance du Royaume-Uni diminuent dans la région (- 4,8 %). Plusieurs éléments peuvent expliquer cette évolution : la baisse du pouvoir d'achat liée à la dépréciation de la livre (- 5 % entre les mois de juillet 2016 et 2017) et à l'inflation con-

mittante (+ 3 % en un an), mais également l'utilisation plus fréquente d'autres modes d'hébergements (réseaux familiaux, locations via des plateformes en ligne). Vient ensuite la clientèle allemande, avec près de 769 000 nuitées dans les hébergements bretons. Les nuitées allemandes progressent nettement dans les hôtels (+ 9,4 %) et les campings (+ 9,9 %). Le succès littéraire et télévisuel en Allemagne des aventures du commissaire Dupin, dont les intrigues prennent pour décor l'ouest de la Bretagne, pourrait en partie expliquer ce surcroît d'intérêt des Allemands pour la région. Les touristes néerlandais sont également très présents même si leur fréquentation reste stable par rapport à

### 1 Forte croissance de la fréquentation touristique en Bretagne en 2017

Évolution des nuitées dans les hôtels, campings et AHCT en Bretagne (base 100 en 2013)



Source : Insee, en partenariat avec les comités régionaux du tourisme (CRT) et la DGE, enquêtes de fréquentation touristique 2017.

Nuitées dans les campings, hôtels et AHCT selon le pays de résidence d'avril à septembre 2017

	Bretagne						France		
	Nuitées 2017 (en milliers)			Évolution 2016-2017 (en %)			Évolution 2016-2017 (en %)		
	Camping	Hôtel	AHCT	Camping	Hôtel	AHCT	Camping	Hôtel	AHCT
Nuitées françaises	8 868	4 138	2 620	12,0	4,4	5,3	6,1	3,6	8,9
Nuitées étrangères	2 481	951	331	1,8	7,3	-4,2	4,4	9,2	4,7
dont : Royaume-Uni	851	194	24	-4,3	-1,9	-32,0	-5,3	-4,5	-0,5
Allemagne	546	158	65	9,9	9,4	-27,7	9,6	11,7	-5,8
Pays-Bas	581	30	30	-1,0	14,7	5,0	3,0	9,5	24,9
Belgique	230	108	74	10,8	-6,9	4,3	8,9	3,7	2,4
Espagne	39	89	23	10,0	30,0	31,4	33,7	14,5	35,6

Source : Insee, en partenariat avec les comités régionaux du tourisme (CRT) et la DGE, enquêtes de fréquentation touristique 2017.

2016. Les touristes espagnols viennent pour leur part en plus grand nombre. Leur fréquentation dans les hôtels fait un bond de 30,0 %, en lien avec la hausse de l'offre des compagnies aériennes espagnoles à destination de Rennes et Nantes.

### Fréquentation en hausse dans les campings, liée à un début de saison exceptionnel

Avec 11,3 millions de nuitées durant la saison, la fréquentation dans les campings bretons augmente de 9,6 %, plus qu'au niveau national (figure 3). La clientèle française est de retour (+ 12,0 %) et se tourne davantage vers les emplacements équipés de mobil-homes, chalets et bungalows. À l'inverse, les nuitées étrangères progressent plus fortement sur les emplacements nus. Le bilan positif de la fréquentation des

campings sur l'ensemble de la saison 2017 s'explique en particulier par l'avant-saison très favorable (avril-mai-juin). Les nuitées y progressent de 29,5 %, tandis que le taux d'occupation bondit de 4,3 points par rapport aux mêmes mois l'année précédente. Deux facteurs sont ici en jeu : d'une part, les vacances scolaires de Pâques programmées en avril, en France et dans les pays limitrophes, et, d'autre part, les conditions météorologiques favorables, avec notamment les températures caniculaires du mois de juin.

Les mois de juillet-août, cœur de saison, sont plus mitigés avec une fréquentation augmentant de 5,7 %. Jusqu'à la mi-juillet, avec un temps estival, l'occupation des campings est supérieure de 3,7 points à la même période de 2016. La seconde quinzaine de juillet connaît une hausse régulière

de fréquentation depuis 2014. En revanche, la fraîcheur et l'humidité de la première quinzaine d'août permettent seulement un maintien de la fréquentation. L'activité reprend à partir du 15 août avec un taux d'occupation qui s'établit à 54,3 % sur la deuxième quinzaine du mois (49,2 % en 2016).

Le mois de septembre se situe en retrait dans les campings. Le nombre de nuitées y baisse de 3,2 %, après un mois de septembre 2016 très élevé. Le mauvais temps peut expliquer ce résultat. Excepté 2016, le nombre de nuitées de septembre est toutefois supérieur à celui enregistré les années précédentes.

La fréquentation dans les campings a été plus dynamique sur le littoral sud et dans le Finistère. Ces territoires bénéficient d'une croissance du nombre de nuitées supérieure à 10 %, compensant une saison 2016 en repli. Les nuitées finistériennes sont plus soutenues par la clientèle française alors que la clientèle étrangère est en augmentation dans le Morbihan.

### Un début de saison très favorable dans les campings

Fréquentation des campings en Bretagne selon le mois de la saison touristique en 2017

	Nombre (en milliers)	Nuitées totales			Taux d'occupation des emplacements offerts	
		Variation 2016-2017 (en %)			En %	Variation 2016 - 2017 (en points)
		Totale	dont			
		française	étrangère			
Nus	5 618	4,2	4,2	4,2	27,3	1,8
Locatifs	5 730	15,5	20,0	-1,4	54,4	2,3
Avril-mai-juin	2 579	29,5	35,9	6,2	19,0	4,3
Juillet-août	8 024	5,7	6,9	1,6	58,3	2,5
Septembre	745	-3,2	-2,3	-6,0	20,7	-1,7
<b>Bretagne</b>	<b>11 349</b>	<b>9,6</b>	<b>12,0</b>	<b>1,8</b>	<b>34,8</b>	<b>2,3</b>
France	123 991	5,6	6,1	4,4	35,5	1,7

Source : Insee, en partenariat avec les comités régionaux du tourisme (CRT) et la DGE, enquêtes de fréquentation touristique 2017.

### La clientèle étrangère fréquente les hôtels haut de gamme

Fréquentation des hôtels en Bretagne selon la catégorie d'avril à septembre 2017

	Nombre (en milliers)	Nuitées totales			Taux d'occupation des chambres		Chambres offertes	
		Variation 2016-2017 (en %)			En %	Variation 2016-2017 (en points)	Répartition (en %)	Variation 2016-2017 (en %)
		totale	dont					
		française	étrangère					
1 et 2 étoiles	1 490	-0,6	-2,6	2,4	61,8	2,4	29,9	-7,0
3 étoiles	2 134	6,4	5,2	10,9	65,5	2,8	41,4	0,8
4 et 5 étoiles	980	7,6	6,9	9,7	67,9	1,8	18,0	4,2
Non classés	485	11,5	12,8	3,0	55,8	4,1	10,7	3,0
<b>Bretagne</b>	<b>5 089</b>	<b>4,9</b>	<b>4,5</b>	<b>7,3</b>	<b>63,9</b>	<b>2,7</b>	<b>100,0</b>	<b>-0,9</b>
France	124 351	5,7	3,7	9,2	66,2	2,9	///	-0,4

Source : Insee, en partenariat avec les comités régionaux du tourisme (CRT) et la DGE, enquêtes de fréquentation touristique 2017.

### Les nuitées étrangères plus dynamiques dans les hôtels haut de gamme

En Bretagne, l'hôtellerie totalise 5,1 millions de nuitées entre avril et septembre 2017 (figure 4). Par rapport à 2016, la progression atteint 4,9 % et s'explique par une augmentation du nombre de nuitées des touristes français (+ 4,5 %) mais aussi étrangers (+ 7,3 %). Au niveau national, la hausse de la fréquentation est plus importante (+ 5,7 %) notamment en raison d'un regain de fréquentation des touristes étrangers en Île-de-France. En 2016, les activités touristiques de cette région avaient été fortement impactées à la suite des attentats en France. Comparée à la moyenne des régions de province, la fréquentation dans les hôtels bretons a été plus dynamique (+ 1,5 point).

Les Britanniques demeurent les touristes étrangers les plus présents dans les hôtels de la région. Ils représentent toujours un cinquième des nuitées étrangères, avec cependant une nouvelle baisse cette saison (- 1,9 %). En trois ans, la part des

Britanniques dans l'activité hôtelière bretonne a perdu 3,3 points. À l'inverse, les nuitées en provenance d'Allemagne continuent de progresser (+ 9,4 % par rapport à 2016). La fréquentation des Espagnols et des Néerlandais bondit cette saison en Bretagne, respectivement de 30,0 % et 14,7 %. Pour les premiers, le volume des nuitées s'établit à un point haut en 2017. Pour les habitants des Pays-Bas, la fréquentation en 2017 retrouve le niveau de 2014. Le dynamisme des fréquentations étrangère et française profite essentiellement aux hôtels de moyenne (+ 6,4 %) et haut de gamme (+ 7,6 %). Classés 3, 4 ou 5 étoiles, ces hôtels représentent plus de 60 % des nuitées bretonnes. Dans ces établissements, le taux d'occupation des chambres y est également plus élevé (jusqu'à 4 points au-dessus du taux régional pour les hôtels haut de gamme). L'offre du parc hôtelier breton s'adapte en ce sens : le nombre de chambres offertes dans les hôtels classés 4 ou 5 étoiles a ainsi progressé de 4,2 % par rapport à la saison précédente.

### Moindre hausse pour les autres hébergements touristiques

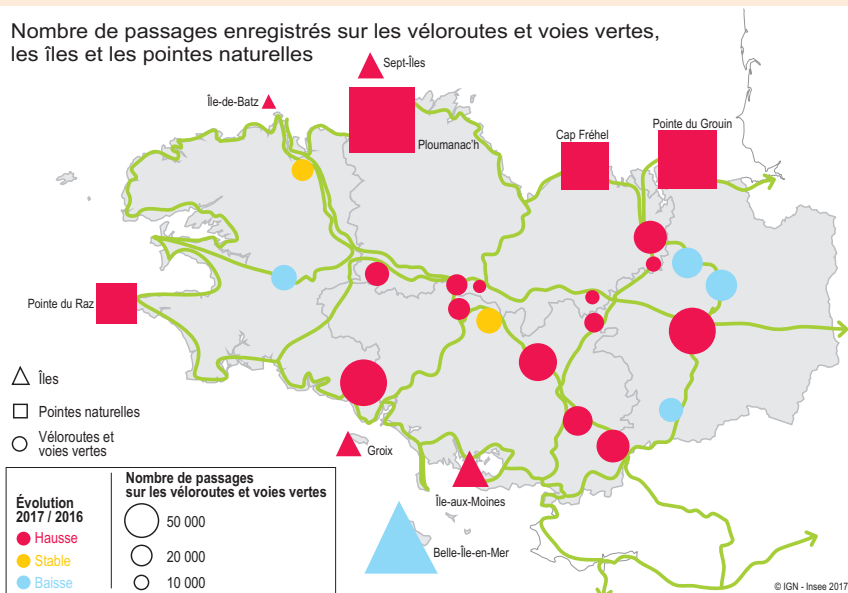
Dans la région, près de 170 établissements appartiennent au champ des AHCT, soit 5 % du parc national. Ce type d'hébergement est constitué à 58 % de résidences hôtelières (Pierres et Vacances, Odalys, Appart-city, etc.), à 29 % de villages vacances (VVF, Azureva par exemple) et à 13 % d'auberges de jeunesse et centres sportifs. D'avril à septembre 2017, les AHCT bretons enregistrent 3 millions de nuitées. Leur fréquentation progresse moins qu'au niveau national (+ 4,2 % contre + 8,1 %).

### Les activités de loisirs ont le vent en poupe

Trois professionnels bretons sur quatre jugent la saison estivale 2017 satisfaisante contre trois sur cinq l'an passé. Tous les secteurs d'activités ressentent une reprise après une année 2016 sous tension. Parmi les professionnels des structures de loisirs, 79 % sont satisfaits de leur saison. Contrairement à l'an passé, les réponses des professionnels concordent dans l'ensemble : la satisfaction des professionnels des structures de loisirs de Bretagne Sud (83 %) est assez similaire à celle de Bretagne Nord (79 %) et ce, tout au long de la saison, même si la fréquentation de septembre n'a pas été à la hauteur. La météo quasi estivale conjuguée aux différents ponts de l'avant-saison a favorisé les déplacements touristiques, ce qui n'a pas été le cas au mois de septembre. L'évolution des conditions météorologiques tout au long de la saison a permis de satisfaire les

## 5 Forte augmentation de la fréquentation en 2017

Nombre de passages enregistrés sur les véloroutes et voies vertes, les îles et les pointes naturelles



Source : CRT (en partenariat avec le Conservatoire du littoral pour les îles bretonnes) - Données de passages aux compteurs.

professionnels aussi bien des structures couvertes que celles de plein air. Ainsi, 83 % des gestionnaires de châteaux et musées et 75 % des gestionnaires de parcs de loisirs et animaliers estiment avoir réalisé une bonne saison.

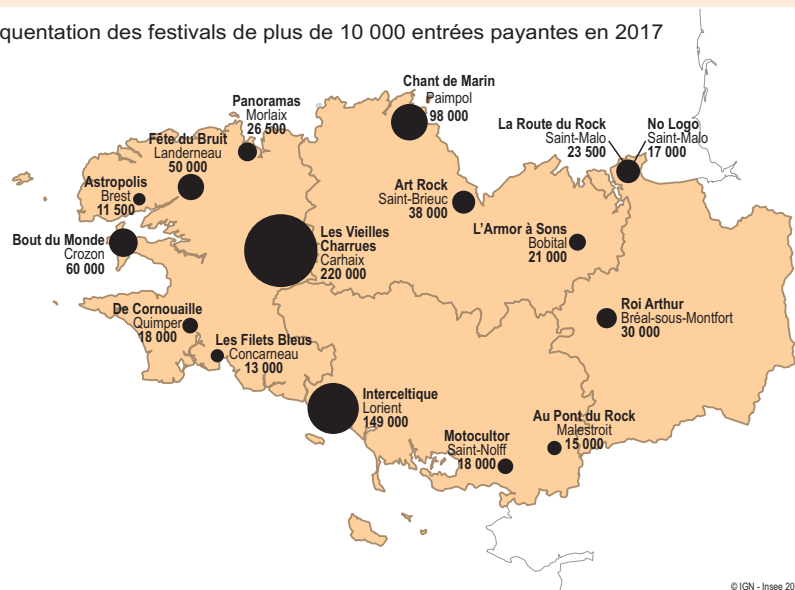
### Le printemps tire la fréquentation des itinéraires et espaces naturels

Les 3,2 millions de passages enregistrés par les systèmes de comptage implantés sur les véloroutes et voies vertes, les îles et les pointes naturelles attestent de la demande pour ces activités (figure 5). Comparé à 2016, le nombre de passages au cours de la saison 2017 progresse de 7 % sur les véloroutes et voies vertes de Bretagne, de 4 % sur les îles bretonnes et de 2 % sur les

pointes naturelles. Les piétons sur les véloroutes et voies vertes boostent la fréquentation (+ 11 % de passages) et les cyclistes ont également été plus nombreux (+ 5 %). Dans le détail, les mois de mai et surtout d'avril et juin connaissent la plus forte hausse de fréquentation sur ces itinéraires et espaces bretons. Le troisième trimestre affiche un bilan négatif, avec des baisses de 2 % du nombre de passages sur les véloroutes et voies vertes de Bretagne, de 3 % sur les îles et de 2 % sur les pointes naturelles. Activités très dépendantes de la météo, la randonnée et la pratique du vélo ont pâti de taux d'ensoleillement plus faibles à compter de juillet, en particulier au mois de septembre.

## 6 810 000 festivaliers en Bretagne

Fréquentation des festivals de plus de 10 000 entrées payantes en 2017





## Nautisme : des activités plébiscitées par les touristes

Le chiffre d'affaires de la saison 2017 des activités nautiques en Bretagne avoisine les 89 millions d'euros, soit une hausse de près de 6 % par rapport à l'an passé. Les prestations liées à des accueils de groupes ne constituent que 8 % de ce chiffre d'affaires. Les prestations proposées aux pratiquants individuels représentent ainsi, et de plus en plus, la majeure partie de l'activité. La voile reste l'activité la plus pratiquée puisqu'elle représente 50 % du chiffre d'affaires. Le surf figure à la seconde place en termes de chiffre d'affaires (18 %), suivi de la plongée (15 %) et du kayak (11 %). Cette saison, mis à part le kayak resté stable, toutes les activités nautiques progressent. C'est en particulier le cas du char à voile (+ 20 %) et du surf (+ 12 %). Les deux tiers de la clientèle restent fidèles d'une saison à l'autre. Les activités nautiques sont souvent une affaire de famille : les nouveaux pratiquants sont fréquemment des enfants, nièces ou neveux, d'anciens pratiquants. La conquête d'une nouvelle clientèle s'opère dans sa quasi-totalité sur la balade nautique.

## Les festivals bretons rythment la saison

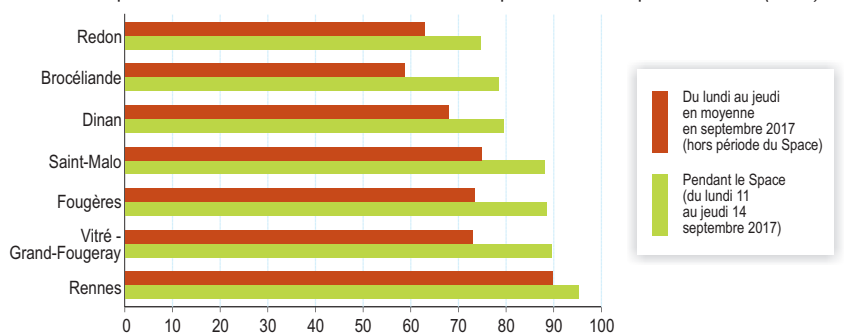
Les festivals de plus de 10 000 entrées payantes ont attiré 810 000 festivaliers en Bretagne au cours de la saison 2017. Ces

## Le Space : une influence qui dépasse l'agglomération rennaise

Créé en 1987, le Salon international des Productions Animales Carrefour Européen (Space) a réuni du mardi 12 au vendredi 15 septembre 2017 au parc des expositions de Rennes près de 115 000 visiteurs professionnels, dont 12 % d'étrangers. Cet afflux s'accompagne d'une forte demande d'hébergements, supérieure à l'offre hôtelière rennaise, quasiment saturée en semaine. Les clients séjournent alors dans les établissements hôteliers des environs.

Dans l'est et le sud de l'Ille-et-Vilaine (de Vitré au Grand-Fougeray), le taux d'occupation des hôtels atteint 89,6 % lors du Space. C'est 16 points de plus que le taux constaté en moyenne en semaine sur le mois de septembre (non compris semaine du Space). L'activité des hôtels situés au nord-est (Fougères) et à l'ouest (Brocéliande) du département est aussi augmentée durant le Space (respectivement + 15 et + 20 points). Des zones plus éloignées comme Dinan, Saint-Malo ou Redon profitent également du surcroît de la demande, mais plus modérément.

Taux d'occupation dans les hôtels suivant leur zone d'implantation en septembre 2017 (en %)



Source : Insee, en partenariat avec les comités régionaux du tourisme (CRT) et la DGE, enquêtes de fréquentation touristique 2017.

entrées correspondent pour plus d'un quart au festival des Vieilles Charrues. Viennent ensuite le festival interceltique de Lorient et le festival du Chant de marin de Paimpol. Ce dernier, qui se tient tous les deux ans, a réuni 160 000 festivaliers, dont 98 000 entrées payantes, soit un niveau similaire à

celui de 2015. En prenant en compte uniquement les festivals ayant lieu chaque année, la hausse de fréquentation est de 16 % par rapport à 2016 (figure 6). ■

## Sources et définitions

Les résultats s'appuient sur trois enquêtes nationales réalisées par l'Insee auprès des entreprises d'hébergement touristique :

- l'enquête de fréquentation dans l'hôtellerie : menée chaque mois auprès de 12 000 hôtels (taux de sondage de 70 %) ;
- l'enquête de fréquentation dans l'hôtellerie de plein air : menée d'avril à septembre inclus, auprès de 6 100 campings (taux de sondage de 80 %) ;
- l'enquête dans les autres hébergements collectifs touristiques (AHCT) : réalisée chaque mois auprès de 2 600 hébergements (taux de sondage de 70 %).

La **fréquentation** est estimée en nombre de **nuitées**, c'est-à-dire le nombre total de nuits passées par les clients.

Le **taux d'occupation** dans les hôtels (campings) est le rapport entre le nombre de chambres (emplacements) occupées et le nombre de chambres (emplacements) offertes par les établissements ouverts.

D'autres sources sont également mobilisées :

- l'enquête du Comité Régional du Tourisme de Bretagne en partenariat avec Côtes d'Armor Développement, le Comité Départemental du Tourisme de Haute Bretagne Ille-et-Vilaine, le Comité Départemental du Tourisme du Morbihan et l'Agence de Développement Touristique du Finistère auprès d'un échantillon de 400 professionnels bretons ;
- le cumul des données de passage de 19 compteurs sur les véloroutes et voies vertes (piétons et/ou vélos), 5 compteurs sur les îles et 4 compteurs sur les pointes naturelles installés en Bretagne (en partenariat avec le Conservatoire du Littoral pour les îles bretonnes) ;
- les données de l'association Nautisme en Bretagne (<http://www.nautisme-bretagne.fr/>) ;
- l'enquête du Comité Régional du Tourisme de Bretagne auprès des organisateurs des festivals de plus de 10 000 entrées payantes.

Insee Bretagne  
36, place du Colombier  
CS 94439  
35044 Rennes Cedex

Directeur de la publication :  
Éric Lesage

Rédacteur en chef :  
Jean-Marc Lardoux

Maquettiste :  
Jean-Paul Mer

ISSN 2416-9013  
© Insee 2017

## Pour en savoir plus

- Bilan de la saison touristique 2017 / Jean-Claude Gidrol. - Dans : *Insee Focus* n° (2017, novembre) – 4 p.
- Une saison touristique 2016 en retrait, une clientèle étrangère moins nombreuse / Christelle Marcault. - Dans : *Insee Flash Bretagne* n° 22 (2016, novembre) – 2 p.
- Les campings : un confort accru, une fréquentation en hausse / Florent Favre. - Dans : *Insee Première* n° 1649 (2017, mai) – 4 p.
- Les logements touristiques de particuliers proposés par internet / Paul Franceschi - Dans : *Insee Analyses* n° 33 (2017, février) – 4 p.
- Espace Acteurs du Tourisme en Bretagne : [www.acteurs.tourismebretagne.com](http://www.acteurs.tourismebretagne.com)

