



Tableau de bord de l'hôtellerie bretonne - Août 2011

Stabilité du nombre de chambres-jours offertes : -0,2%

Parc hôtelier	Chambres-jours offertes	Evolution sur un an	Répartition de l'offre
Ensemble du parc	763 154	-0,2%	100%
0*	61 663	-12,4%	8,1%
1*	52 571	+21,6%	6,9%
2*	393 511	-4,9%	51,6%
3*	212 637	+5,3%	27,9%
4*	42 772	+21,9%	5,6%
Chaîne intégrée	242 381	-3,4%	31,8%
Autres (1)	520 773	+1,4%	68,2%

(1) Hôtels indépendants, franchisés ou de chaîne volontaire

Stabilité du taux d'occupation global : -0,1 point

Fréquentation globale	Taux d'occupation	Evolution sur un an	% Nuitées d'affaires
Ensemble du parc	70,7%	-0,1 pt(s)	18%
0*	74,6%	-2,1 pt(s)	25%
1*	71,8%	+7,0 pt(s)	24%
2*	69,4%	+1,1 pt(s)	19%
3*	70%	-3,4 pt(s)	15%
4*	79,7%	+0,5 pt(s)	6%
Chaîne intégrée	72%	+0,8 pt(s)	27%
Autres (1)	70,2%	-0,3 pt(s)	13%

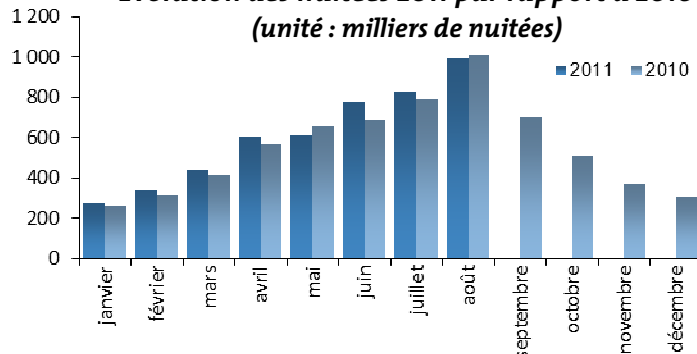
Diminution du volume global de nuitées : -2,4%

Fréquentation globale	Nombre de nuitées	Evolution sur un an	% Clientèle étrangère
Ensemble du parc	989 147	-2,4%	23,7%
0*	82 415	-15,3%	21,8%
1*	68 000	+34,7%	19,3%
2*	496 052	-6,6%	20,2%
3*	279 502	-1,7%	31,2%
4*	63 177	+25,1%	25,2%
Chaîne intégrée	309 228	-2,9%	25,6%
Autres (1)	679 919	-2,2%	22,8%

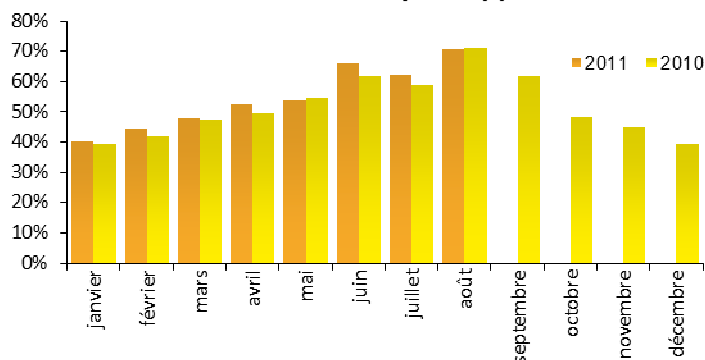
Recul du volume global de nuitées étrangères : -8,5%

Fréquentation étrangère	Nombre de nuitées	Evolution sur un an	Part de marché
Françaises	754 691	-0,3%	76,3%
Etrangères	234 456	-8,7%	23,7%
Totales	989 147	-2,4%	
Italie	48 655	-10,6%	20,8%
Royaume-Uni	46 715	-15,4%	19,9%
Espagne	33 633	-6,2%	14,3%
Allemagne	29 917	+2,9%	12,8%
Autres pays	28 698	-5,2%	12,2%
Belgique	22 050	-19,2%	9,4%
Suisse	11 467	+26,4%	4,9%
Pays-Bas	6 178	-22,5%	2,6%
USA	4 772	+3,8%	2,0%
Japon	2 371	-23,4%	1,0%

Évolution des nuitées 2011 par rapport à 2010 (unité : milliers de nuitées)



Évolution des TO 2011 par rapport à 2010



Qu'observe-t-on pour ce mois ?

Avec un volume supérieur à 763 000 chambres-jours, l'offre du parc hôtelier breton est globalement stable par rapport à août 2010. Le nouveau classement hôtelier contribue cependant à une nouvelle distribution parmi les différentes catégories d'hôtels.

Le taux d'occupation global de l'hôtellerie bretonne s'établit à 70,7%, également stable par rapport à août 2010 malgré une légère baisse de fréquentation. Un peu moins de 990 000 nuitées ont été réalisées ce mois dans les hôtels de la région, soit un volume en baisse de 2,4% par rapport à l'année dernière. Le taux de remplissage diminue également et passe à 1,83 nuitées par chambre alors qu'il était de 1,87 en août 2010.

Si le volume de nuitées françaises reste similaire à l'année dernière, le nombre de nuitées étrangères recule de 8,7%. Les nuitées italiennes (1ère clientèle ce mois) diminuent de 10,6% et les nuitées britanniques (2ème clientèle ce mois) baissent de 15,4%. On note cependant une progression des nuitées allemandes et suisses.

Source : Enquête de fréquentation hôtelière / DGCS / INSEE Bretagne / Réseau MORGOAT Module Hôtellerie
Réalisation : Pôle Observatoire - Comité Régional du Tourisme de Bretagne



DÉPARTEMENTS	NUITÉES		TO	
22 - Côtes d'Armor	161 466	+0,3%	71,2%	-2,0 pt(s)
29 - Finistère	249 357	-4,4%	68,5%	+0,5 pt(s)
35 - Ille et Vilaine	318 586	+0,7%	68,2%	+1,2 pt(s)
56 - Morbihan	259 738	-5,8%	76,5%	-0,8 pt(s)

ESPACES TOURISTIQUES	NUITÉES		TO	
Littoral rural	373 298	-7,2%	77,5%	-1,9 pt(s)
Autre rural	83 853	-9,8%	75,6%	+0,7 pt(s)
Littoral urbain	424 914	+2,1%	55,8%	+0,9 pt(s)
Autre urbain	107 083	+4,7%	70,7%	+16,9 pt(s)

STATIONS LITTORALES	NUITÉES		TO	
Ensemble du littoral	461 453	-3,9%	81,7%	-0,4 pt(s)
Littoral manche	274 624	+2,3%	84,0%	+0,8 pt(s)
Littoral atlantique	186 829	-11,6%	78,6%	-2,2 pt(s)

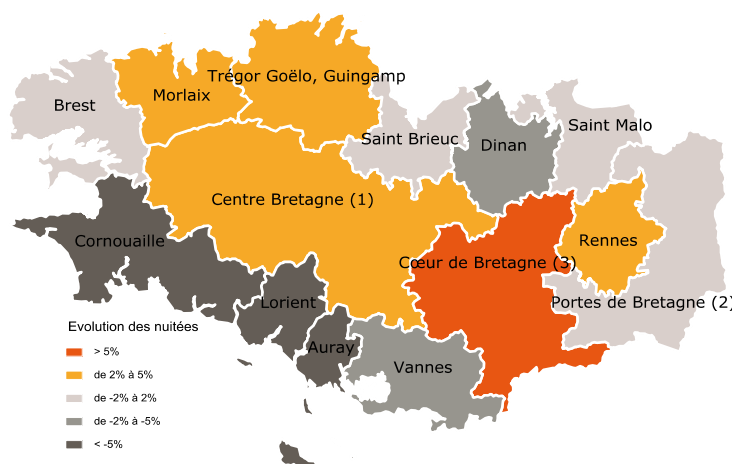
PAYS	NUITÉES		TO	
Dinan	39 941	-2,1%	71,4%	-3,8 pt(s)
Trégor, Guingamp	72 122	+3,7%	77,1%	-2,9 pt(s)
Centre Bretagne (1)	14 170	+3,8%	55,5%	+4,0 pt(s)
Saint Brieuc	42 661	+0,1%	65,9%	+0,5 pt(s)
Brest	71 670	+1,0%	60,9%	+2,2 pt(s)
Morlaix	42 760	+3,5%	72,2%	+1,1 pt(s)
Cornouaille	130 644	-9,9%	72,9%	-1,2 pt(s)
Portes de Bretagne (2)	16 818	-0,5%	49,7%	-2,9 pt(s)
Cœur de Bretagne (3)	21 038	+16,3%	59,3%	+1,7 pt(s)
Rennes	96 294	+2,8%	54,2%	+1,9 pt(s)
Saint Malo	197 647	-0,6%	84,7%	+1,8 pt(s)
Auray	108 421	-9,4%	79,5%	-1,2 pt(s)
Lorient	48 575	-7,8%	74,0%	-1,5 pt(s)
Vannes	81 162	-4,4%	80,6%	-1,5 pt(s)

RÉSEAUX	NUITÉES		TO	
Villes historiques (4)	309 715	+0,9%	74,8%	+0,2 pt(s)
Sensation Bretagne	135 573	+2,6%	81,3%	+3,3 pt(s)

SENSATION BRETAGNE	NUITÉES		TO	
Dinard	38 332	+9,3%	81,4%	+9,0 pt(s)
Perros-Guirec	27 778	+8,3%	86,9%	+0,8 pt(s)
Fouesnant (5)	8 627	-21,2%	64,8%	-2,9 pt(s)
Cancale	9 778	n.d	85,3%	n.d
Roscoff	19 883	-0,7%	78,1%	-1,4 pt(s)

EPCI	NUITÉES		TO	
CC de Dinan	21 839	+8,6%	75,9%	-2,4 pt(s)
CA de St-Brieuc	29 047	+5,7%	66,4%	+1,1 pt(s)
CU de Brest Métropole	47 202	+7,6%	57,3%	+4,6 pt(s)
CA Quimper Communauté	39 951	+6,3%	76,2%	+1,2 pt(s)
CA Rennes Métropole	94 233	+4,1%	54,3%	+1,8 pt(s)
CA de St-Malo	140 366	-1,7%	86,9%	+0,8 pt(s)
CA du Pays de Lorient	46 185	-6,1%	74,4%	-1,3 pt(s)
CA du Pays de Vannes	60 978	-5,5%	82,7%	-1,4 pt(s)

- (1) Centre Ouest Bretagne, Centre Bretagne, Pontivy
- (2) Fougères, Vitré - Portes de Bretagne - Vallons de Vilaine
- (3) Brocéliande, Ploërmel - Cœur de Bretagne, Redon & Vilaine
- (4) Réseaux des Villes d'Art & d'Histoire et des Villes Historiques
- (5) Regroupement de Fouesnant & La Forêt Fouesnant



Qu'observe-t-on pour ce mois ?

Le littoral atlantique semble avoir connu une baisse de fréquentation plus importante que celui de la façade manche. Les pays de Cornouaille, de Lorient et d'Auray affichent près de 10% de baisse de nuitées hôtelières par rapport à août 2010. Même constat pour les départements du Morbihan et du Finistère qui perdent respectivement 5,8% et 4,4% de nuitées par rapport à l'année dernière. Sur l'ensemble des stations du littoral atlantique, on observe une baisse de nuitées de 11,6% et un taux d'occupation moyen de 78,6% en recul de 2,2 points.

Sur la façade manche, la tendance est plutôt à la stabilité voire à la hausse : Les pays de Morlaix et du Trégor Goëlo enregistrent des hausses de nuitées de 3,5% et 3,7% et sur l'ensemble des stations littorales de cette façade, on note une progression de 2,3% du nombre de nuitées hôtelières et un taux d'occupation moyen de 84% en hausse de 0,8 point.

