



Tableau de bord de l'hôtellerie bretonne - Septembre 2011

Stabilité du nombre de chambres-jours offertes : +0,7%

Parc hôtelier	Chambres-jours offertes	Evolution sur un an	Répartition de l'offre
Ensemble du parc	744 431	+0,7%	100%
0*	60 269	-12,0%	8,1%
1*	51 478	+22,2%	6,9%
2*	377 322	-5,6%	50,7%
3*	210 062	+7,6%	28,2%
4*	45 300	+33,4%	6,1%
Chaîne intégrée	238 488	-1,8%	32,0%
Autres (1)	505 943	+1,9%	68,0%

(1) Hôtels indépendants, franchisés ou de chaîne volontaire

Stabilité du taux d'occupation global : +0,8 point

Fréquentation globale	Taux d'occupation	Evolution sur un an	% Nuitées d'affaires
Ensemble du parc	62,5%	+0,8 pt(s)	43%
0*	64,0%	=	58%
1*	60,2%	+4,6 pt(s)	62%
2*	61,5%	+0,8 pt(s)	45%
3*	63,9%	-0,2 pt(s)	36%
4*	64,8%	+0,9 pt(s)	19%
Chaîne intégrée	67,4%	+1,3 pt(s)	58%
Autres (1)	60,2%	+0,6 pt(s)	35%

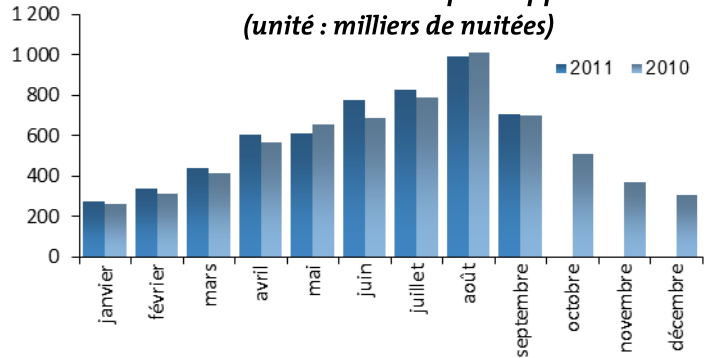
Stabilité du volume global de nuitées : +0,9%

Fréquentation globale	Nombre de nuitées	Evolution sur un an	% Clientèle étrangère
Ensemble du parc	709 243	+0,9%	18,7%
0*	56 599	-11,8%	15,1%
1*	45 483	+34,6%	13,1%
2*	349 946	-5,5%	15,4%
3*	209 348	+5,4%	24,6%
4*	47 866	+33,7%	27,2%
Chaîne intégrée	228 934	+0,4%	17,8%
Autres (1)	480 309	+1,2%	19,1%

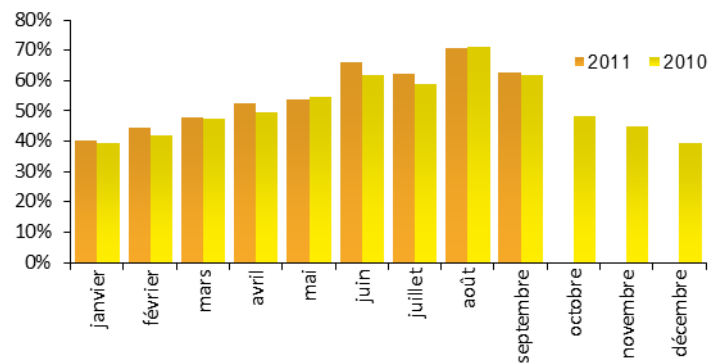
Recul du volume global de nuitées étrangères : -5,0%

Fréquentation étrangère	Nombre de nuitées	Evolution sur un an	Part de marché
Françaises	576 551	+2,4%	81,3%
Etrangères	132 692	-5,0%	18,7%
Totales	709 243	+0,9%	
Royaume-Uni	38 846	-5,8%	29,3%
Allemagne	20 969	-7,1%	15,8%
Belgique	13 978	-12,2%	10,5%
Espagne	7 901	-9,0%	6,0%
Suisse	7 777	+8,3%	5,9%
Italie	7 602	+22,9%	5,7%
USA	7 220	+24,1%	5,4%
Pays-Bas	3 501	-7,7%	2,6%
Japon	2 012	-25,8%	1,5%
Autres pays	22 886	-10,5%	17,2%

Évolution des nuitées 2011 par rapport à 2010 (unité : milliers de nuitées)



Évolution des TO 2011 par rapport à 2010



Qu'observe-t-on pour ce mois ?

Ce mois, abstraction faite des nombreux reclassements liés aux nouvelles normes hôtelières qui se manifestent par une montée en gamme des établissements, l'offre globale en termes de chambres-jours offertes est relativement stable par rapport à septembre 2010.

Le taux d'occupation global dans l'hôtellerie de la région s'établit à 62,5%, globalement stable par rapport à l'année dernière à la même période. Avec près de 710 000 nuitées hôtelières sur l'ensemble du mois, la fréquentation est également voisine de celle du mois de septembre 2010 (+0,9%).

Le nombre de nuitées étrangères est cependant en baisse de 5% par rapport à l'année dernière suite au recul des quatre principales clientèles étrangères ce mois : les Britanniques (-5,8%), les Allemands (-7,1%), les Belges (-12,2%) et les Espagnols (-9,0%). À l'inverse, on observe une hausse du volume des nuitées suisses(+8,3%), italiennes (+22,9%) et américaines (+24,1%). La stabilité du volume global de nuitées s'explique donc par une hausse significative de la fréquentation française (+2,4% de nuitées).

Source : Enquête de fréquentation hôtelière / DGCS / INSEE Bretagne / Réseau MORGOAT Module Hôtellerie
Réalisation : Pôle Observatoire - Comité Régional du Tourisme de Bretagne



DÉPARTEMENTS	NUITÉES		TO	
22 - Côtes d'Armor	106 363	+3,1%	56,6%	-2,1 pt(s)
29 - Finistère	173 521	-2,4%	58,9%	+0,2 pt(s)
35 - Ille et Vilaine	258 072	+2,6%	68,3%	+1,7 pt(s)
56 - Morbihan	171 287	+0,6%	61,8%	+1,8 pt(s)

ESPACES TOURISTIQUES	NUITÉES		TO	
Littoral rural	241 964	-1,8%	58,4%	-0,2 pt(s)
Autre rural	66 041	-7,8%	66,8%	+1,4 pt(s)
Littoral urbain	300 026	+4,2%	53,5%	+0,2 pt(s)
Autre urbain	101 212	+4,4%	62,5%	-3,5 pt(s)

STATIONS LITTORALES	NUITÉES		TO	
Ensemble du littoral	310 556	+1,5%	64,2%	+1,2 pt(s)
Littoral manche	190 198	+7,0%	68,6%	+2,9 pt(s)
Littoral atlantique	120 358	-6,1%	58,3%	-1,1 pt(s)

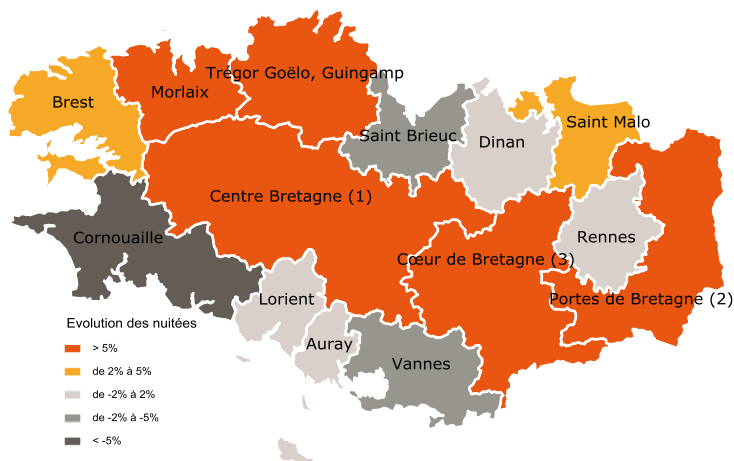
PAYS	NUITÉES		TO	
Dinan	24 572	+0,6%	53,9%	-2,4 pt(s)
Trégor, Guingamp	46 616	+11,0%	58,6%	-0,3 pt(s)
Centre Bretagne (1)	11 211	+5,1%	52,4%	+0,9 pt(s)
Saint Brieuc	30 591	-4,2%	58,3%	-3,3 pt(s)
Brest	59 846	+2,4%	62,9%	+0,8 pt(s)
Morlaix	29 648	+7,7%	59,7%	+2,1 pt(s)
Cornouaille	80 896	-9,3%	55,6%	-1,3 pt(s)
Portes de Bretagne (2)	16 704	+8,8%	58,8%	+1,4 pt(s)
Cœur de Bretagne (3)	16 147	+14,6%	57,4%	-3,0 pt(s)
Rennes	93 823	+0,9%	66,8%	+0,6 pt(s)
Saint Malo	140 511	+2,7%	71,9%	+3,4 pt(s)
Auray	68 923	+0,1%	57,2%	+0,9 pt(s)
Lorient	34 151	+0,4%	65,7%	+3,6 pt(s)
Vannes	52 464	-2,4%	68,1%	+2,3 pt(s)

RÉSEAUX	NUITÉES		TO	
Villes historiques (4)	227 518	+3,0%	69,0%	+1,4 pt(s)
Sensation Bretagne	92 713	+8,6%	65,5%	+4,5 pt(s)

SENSATION BRETAGNE	NUITÉES		TO	
Dinard	26 795	+19,8%	68,6%	+11,1 pt(s)
Perros-Guirec	18 330	+14,9%	66,2%	+1,9 pt(s)
Fouesnant (5)	5 877	-15,6%	55,5%	-1,5 pt(s)
Cancale	7 067	n.d	72,4%	n.d
Roscoff	14 298	+6,9%	65,4%	+4,1 pt(s)

EPCI	NUITÉES		TO	
CC de Dinan	14 506	+7,8%	62,1%	-2,8 pt(s)
CA de St-Brieuc	21 592	-1,5%	63,3%	-3,4 pt(s)
CU de Brest Métropole	41 862	+7,2%	62,7%	+1,7 pt(s)
CA Quimper Communauté	24 730	+3,5%	58,8%	-1,6 pt(s)
CA Rennes Métropole	91 204	+2,4%	66,9%	+0,7 pt(s)
CA de St-Malo	102 058	=	74,9%	+2,6 pt(s)
CA du Pays de Lorient	32 738	+3,0%	66,5%	+4,0 pt(s)
CA du Pays de Vannes	39 391	-2,8%	72,4%	+4,1 pt(s)

- (1) Centre Ouest Bretagne, Centre Bretagne, Pontivy
- (2) Fougères, Vitré - Portes de Bretagne - Vallons de Vilaine
- (3) Brocéliande, Ploërmel - Cœur de Bretagne, Redon & Vilaine
- (4) Réseaux des Villes d'Art & d'Histoire et des Villes Historiques
- (5) Regroupement de Fouesnant & La Forêt Fouesnant



Qu'observe-t-on pour ce mois ?

A l'instar du mois dernier, on observe deux tendances bien distinctes au sein du territoire breton. D'un côté la façade Atlantique qui enregistre une baisse de nuitées hôtelières : -6,1% pour l'ensemble des stations situées sur son littoral, -9,5% pour la Cornouaille et -2,4% pour le Pays de Vannes. De l'autre, le reste du territoire breton où, exception faite du Pays de Saint Brieuc, la tendance est plutôt à la hausse.

Les hôtels du littoral Manche observent une hausse de nuitées de 7,0%, même constat pour ceux des Pays de Morlaix, de Trégor Goëlo-Guingamp et de Saint Malo avec respectivement des hausses de 7,7%, 11,0% et 2,7%. L'hôtellerie du Centre Bretagne constate également une évolution favorable de sa fréquentation hôtelière : +14,6% pour les Pays de Brocéliande, Ploërmel - Cœur de Bretagne, Redon & Vilaine et +5,1% pour ceux du Centre Ouest Bretagne, Centre Bretagne et Pontivy.

