

RÉSEAU
MORGOAT

ENQUÊTE EXCURSIONNISTE

BRETAGNE

Publication partenariale de MORGOAT : ENQUÊTE EXCURSIONNISTE en Bretagne



RÉSEAU
MORGOAT

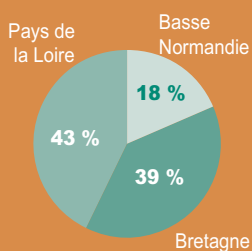
Définition retenue :

Par excursion, on entend un déplacement d'une journée maximum, à plus de 50 km du lieu de résidence habituelle pour un motif de loisirs, sur un site de loisirs ou de visite, sans occasionner d'hébergement.

Méthodologie :

Il s'agit d'une enquête téléphonique rétrospective réalisée par TNS SOFRES auprès d'échantillons représentatifs des ménages des régions de Basse Normandie, des Pays de la Loire et de Bretagne. Afin de garantir la représentativité de nos échantillons, la population enquêtée est stratifiée selon l'origine géographique (département et taille de commune), le sexe, l'âge, et la Profession et Catégorie Sociale du chef de ménage.

Origine géographique de la population interrogée



Estimation de l'excursionnisme en Bretagne en 2005 : autour de 20 millions d'excursions réalisées pour une dépense globale d'environ 600 millions d'euros

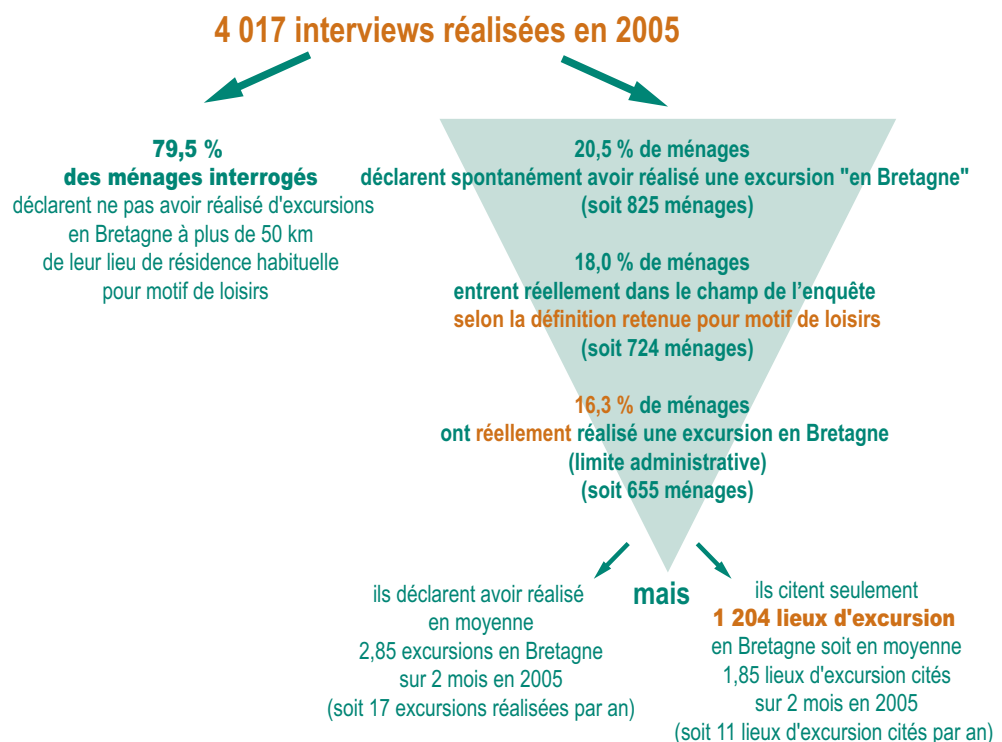
Les partenaires du tourisme en Bretagne ont réalisé pour la première fois en 2005 une enquête sur l'excursionnisme dans la région. Il s'agit d'une démarche exploratoire permettant d'estimer le poids du phénomène et de connaître ses principales caractéristiques. Nous présentons ici les résultats de cette enquête portant sur les excursions réalisées en Bretagne au cours de l'année 2005 par les habitants de la Bretagne, des Pays de la Loire et de la Basse Normandie.

LE TAUX D'EXCURSIONNISTE DES MÉNAGES OBSERVÉS

Compte tenu des informations recueillies, il a fallu procéder à un filtrage des excursions déclarées afin de ne retenir que celles relevant de la définition retenue (voir ci-contre).

Près de 80% des ménages déclarent spontanément ne pas avoir réalisé d'excursions en Bretagne au cours de l'année 2005. Au final, au sens de la définition retenue, seuls 16,3% des ménages des régions de Basse Normandie, des Pays de la Loire et de Bretagne ont réellement réalisé des excursions en Bretagne au cours de l'année 2005 pour un motif de loisirs. En effet, certains ménages déclarant avoir effectué une excursion doivent être exclus de l'analyse, soit parce que leurs excursions ne correspondent pas à la définition proposée (les excursions occasionnent un hébergement ou n'ont pas lieu dans le cadre de loisirs), soit parce qu'elles sont en dehors du champ de l'enquête (réalisées en Normandie ou dans les Pays de la Loire, ou antérieures aux deux mois précédant l'interrogation).

● Tamis des excursions réalisées en Bretagne durant l'année 2005



Les partenaires financiers



MESURE DU PHÉNOMÈNE EXCURSIONNISTE EN BRETAGNE EN 2005

● Poids économique du phénomène excursionniste

Le nombre d'excursionnistes en Bretagne en 2005 est estimé à environ 1,3 millions sur les trois régions observées.

En moyenne 17 excursions ont été réalisées en Bretagne en 2005 par ménage observé selon leurs déclarations. Ce qui représente environ 20 millions d'excursions effectuées en Bretagne en 2005 (selon la définition retenue cf. page 1), soit une dépense estimée à près de 600 millions d'euros*.

Attention cette consommation n'est pas à affecter totalement à la région, puisque l'achat de carburant par les excursionnistes des Pays de la Loire et de la Basse Normandie peut ne pas s'être réalisé en Bretagne.

Cependant, les dépenses de restauration réalisées lors d'excursions en Bretagne en 2005 ont dû générer environ 288 millions d'euros. On estime à 458 millions d'euros la consommation excursionniste des Bretons en Bretagne.

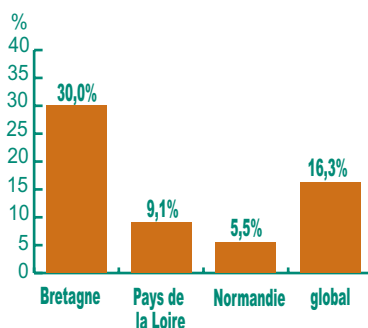
*L'estimation de la consommation excursionniste en Bretagne pour la population observée est égale à :

la dépense moyenne par personne par excursion
X
le nombre moyen de personnes par excursion
X
le nombre moyen d'excursions effectuées par an
le tout extrapolé à la population observée

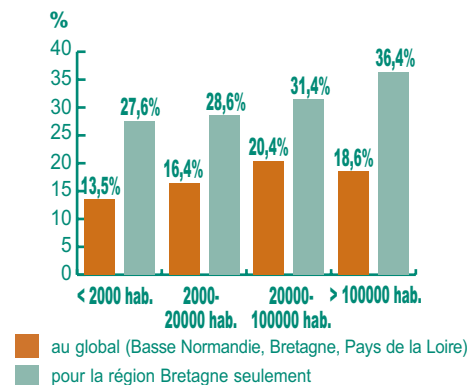
● Taux d'excursionnisme en Bretagne par espaces

Le taux d'excursionnisme des ménages observés en Bretagne est différent selon les régions enquêtées. Si 30,0% des ménages bretons ont réalisé en 2005 des excursions dans leur région, la Basse Normandie a généré le moins d'excursions en Bretagne, avec seulement 5,5% de ménages excursionnistes. La région des Pays de la Loire compte 9,1% de ménages réalisant des excursions en Bretagne. Si l'on considère la taille de la commune d'origine, on observe que les petites communes sont les moins génératrices d'excursions en Bretagne en 2005.

Taux d'excursionnisme en Bretagne en 2005 selon la région émettrice



Taux d'excursionnisme en Bretagne en 2005 selon la taille de la commune d'origine



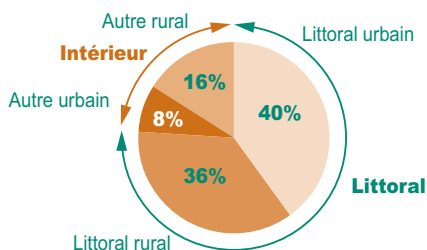
Source : MORGOAT : enquête Excursionnisme 2005 - TNS SOFRES

L'EXCURSIONNISME EN BRETAGNE EN 2005

Base d'observation : 1 204 lieux d'excursion cités par les 655 ménages excursionnistes.

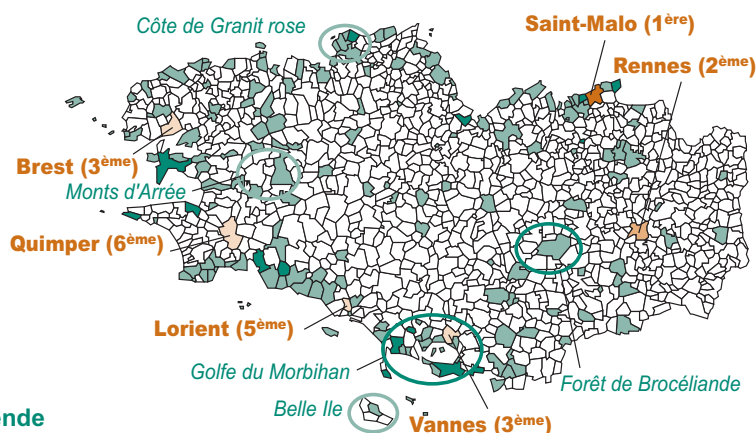
● Répartition des excursions annuelles selon l'espace

"76% des excursions sont effectuées sur l'espace littoral"

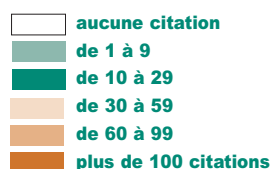


● Les communes d'excursion citées

"Saint-Malo est la première commune d'excursion en Bretagne"



Légende



L'attractivité des espaces est très différente. En effet, si plus de 3/4 des excursions ont lieu sur le littoral de la région (40% sur le littoral urbain et 36% sur le littoral rural), l'espace intérieur ne dénombre qu'1/4 des excursions. En hors saison (d'octobre à avril), le littoral urbain attire 42% des excursions et 38% en saison (de mai à août), tandis que l'espace littoral rural attire 35% des excursions en hors saison et 38% en saison.

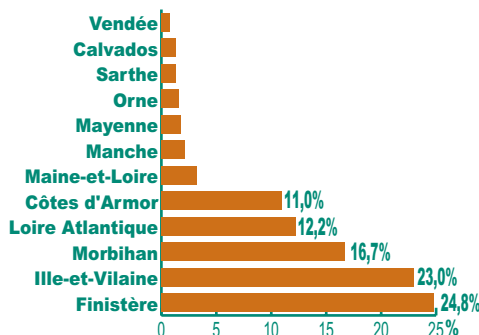
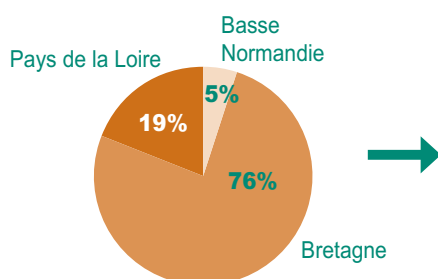
Les excursions réalisées en Bretagne en 2005 ont principalement eu lieu dans la commune de Saint-Malo (10,5% des excursions), ainsi que dans les grandes villes de la région : Rennes (5,2% des excursions), Vannes et Brest (4,4% des excursions chacune).

Source : MORGOAT : enquête Excursionnisme 2005 - TNS SOFRES

ÉMISSIONS DES EXCURSIONS EN BRETAGNE EN 2005

Base d'observation : 1 204 lieux d'excursion cités par les 655 ménages excursionnistes.

● Répartition des excursions de l'ensemble des ménages selon l'origine géographique d'émission



“Le Finistère est le premier département émetteur d'excursions en Bretagne”

Une très large majorité des excursions sont le fait de Bretons (76%). La Basse Normandie génère seulement 5% des excursions réalisées en Bretagne en 2005. Quant à la région des Pays de la Loire, elle est à l'origine de 19% des excursions de l'année dans la région.

Le Finistère est le département le plus émetteur d'excursions en Bretagne (24,8%) suivi par l'Ille-et-Vilaine (23,0%) et le Morbihan (16,7%). On note que la Loire Atlantique génère une part plus importante d'excursions en Bretagne (12,2%) que les Côtes d'Armor (11,0%). On n'observe aucune différence entre le hors saison et la saison.

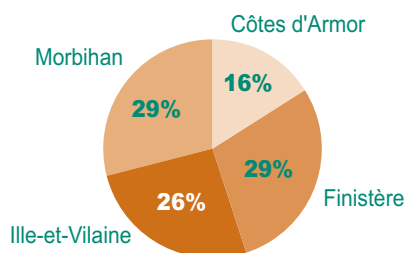
Les résultats observés dépendent de plusieurs facteurs propres à la région : **la configuration géographique et touristique, la part de la population urbaine, et l'histoire démographique de chacun des départements qui la composent...**

Source : MORGOAT : enquête Excursionnisme 2005 - TNS SOFRES

DESTINATIONS DES EXCURSIONS EN BRETAGNE EN 2005

● Répartition des excursions de l'ensemble des ménages en fonction de la destination

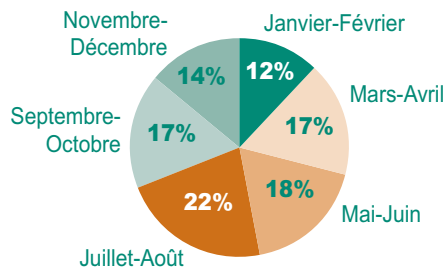
“Le Finistère et le Morbihan sont les premiers départements récepteurs d'excursions en Bretagne”



Le Finistère est à la fois le département le plus émetteur d'excursions (24,8% des excursions en Bretagne sont réalisées par les ménages du Finistère) et celui où sont réalisées le plus d'excursions (29%). A l'inverse, seules 16% des excursions sont réalisées dans les Côtes d'Armor, département breton le moins récepteur d'excursions, mais également le moins émetteur (11% des excursions).

● Répartition des excursions de l'ensemble des ménages en fonction de la période de réalisation

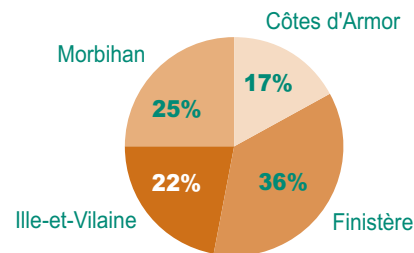
“Plus de 1/5 des excursions se réalisent aux mois de Juillet-Août”



Ce sont les mois de juillet et août qui enregistrent le plus d'excursions (22%), suivis des mois de mai et juin (18%). Ainsi, 1/5 des excursions sont réalisées durant le cœur de la saison (juillet-août), et la moitié sur les bords de saison (mars-juin et septembre-octobre).

● Répartition des excursions des ménages bretons en fonction de la destination

“Plus de 1/3 d'excursions de Bretons sont effectuées dans le Finistère”



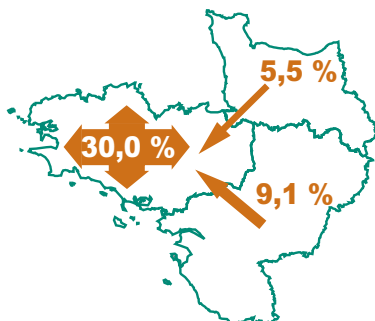
Si l'on ne s'intéresse qu'aux excursions réalisées par les Bretons en Bretagne, le constat est identique : le Finistère est le département où s'effectuent le plus d'excursions (36%), tandis que les Côtes d'Armor est celui qui en dénombre le moins (17%) selon la définition retenue. Les départements d'Ille-et-Vilaine et du Morbihan enregistrent quasiment le même nombre d'excursions, avec respectivement 22% et 25% des excursions des Bretons.

Source : MORGOAT : enquête Excursionnisme 2005 - TNS SOFRES

GÉOGRAPHIE DES ÉMISSIONS D'EXCURSIONS EN BRETAGNE PAR RÉGION OBSERVÉE

Base : 1204 lieux d'excursion.

"Près de 1/3 des Bretons réalisent des excursions"



La majorité des excursions réalisées en Bretagne sont le fait de Bretons. Près du 1/3 des ménages bretons ont effectué des excursions à plus de 50 km de leur résidence principale pour motif de loisirs au cours de l'année 2005. Ils contribuent à hauteur de 76% à l'ensemble des excursions réalisées dans la région. L'excursionnisme en Bretagne est donc un phénomène en grande majorité intra-régional.

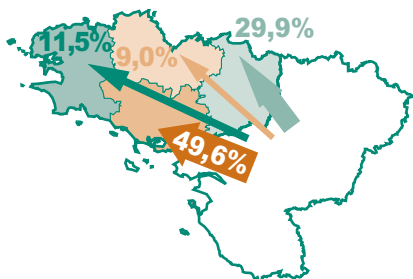
Dans les régions limitrophes, le taux de ménages excursionnistes est de 9,1% pour les Pays de la Loire et de 5,5% pour la Basse Normandie.

Les cartographies suivantes nous permettent d'analyser plus précisément le phénomène pour les régions Bretagne et Pays de la Loire, car le volume d'excursions généré par les habitants de Basse Normandie est trop faible.

LES EXCURSIONS EN BRETAGNE EN 2005 EN PROVENANCE DES PAYS DE LA LOIRE

Base : 234 lieux d'excursion.

"3/5 des excursions des Pays de la Loire en Bretagne proviennent de Loire Atlantique"



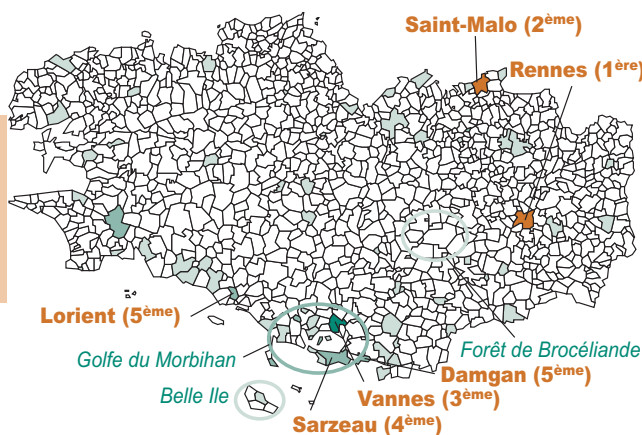
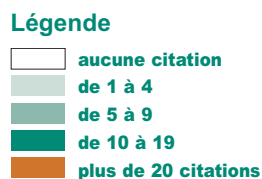
Les excursions en provenance des Pays de la Loire ont pour principales destinations Rennes (10,7%), Saint-Malo (9,4%) et Vannes (8,1%).

Les habitants de la région Pays de la Loire sont à l'origine d'environ 1/5 des excursions réalisées en Bretagne au cours de l'année 2005. Les principaux flux en provenance de cette région se font vers les départements limitrophes, à savoir le Morbihan (près de 50% des

excursions en provenance des Pays de la Loire) et l'Ille-et-Vilaine (près de 30% des excursions). On observe toutefois 20% d'excursions plus lointaines, dans le Finistère et les Côtes d'Armor.

Les communes d'excursion en Bretagne citées par les habitants des Pays de la Loire

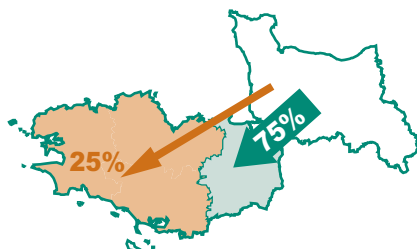
"Rennes est la 1^{ère} destination d'excursion avant Saint-Malo pour les habitants des Pays de la Loire"



LES EXCURSIONS EN BRETAGNE EN 2005 EN PROVENANCE DE BASSE NORMANDIE

Base : 60 lieux d'excursion.

"3/4 des excursions de Basse Normandie se font en Ille-et-Vilaine"



La Basse Normandie ne génère que 5,5% des excursions réalisées en Bretagne, notre base de travail est donc trop faible pour pouvoir présenter des résultats détaillés. Nous constatons cependant là encore que le phénomène excursionniste est un comportement de proximité.

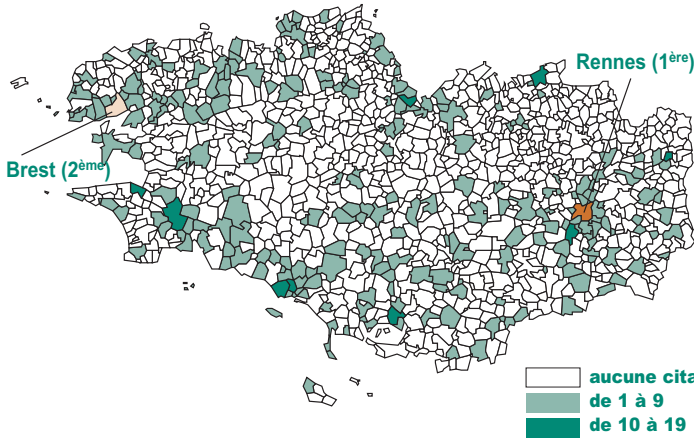
En effet, 75% des excursions effectuées par les habitants de la région Basse Normandie ont pour destination l'Ille-et-Vilaine, département limitrophe.

LES EXCURSIONS DES BRETONS EN BRETAGNE EN 2005

Base d'observation : 910 lieux d'excursion cités par les ménages excursionnistes bretons.

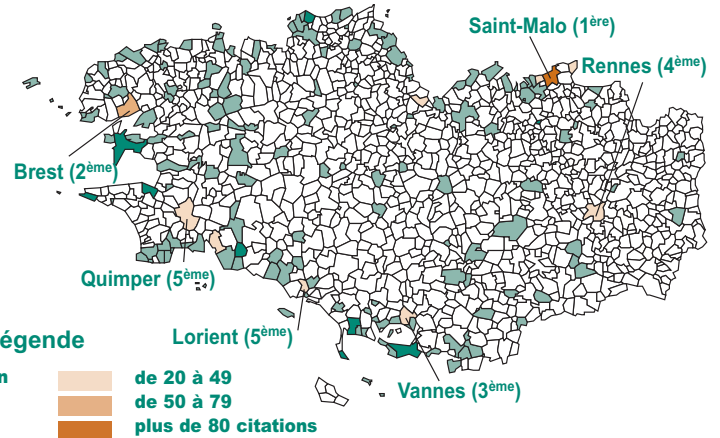
● Les communes d'origine des excursionnistes bretons en Bretagne

"Rennes est la première commune émettrice"



● Les communes d'excursion en Bretagne citées par les habitants de la Bretagne

"Saint-Malo est la première commune d'excursion"

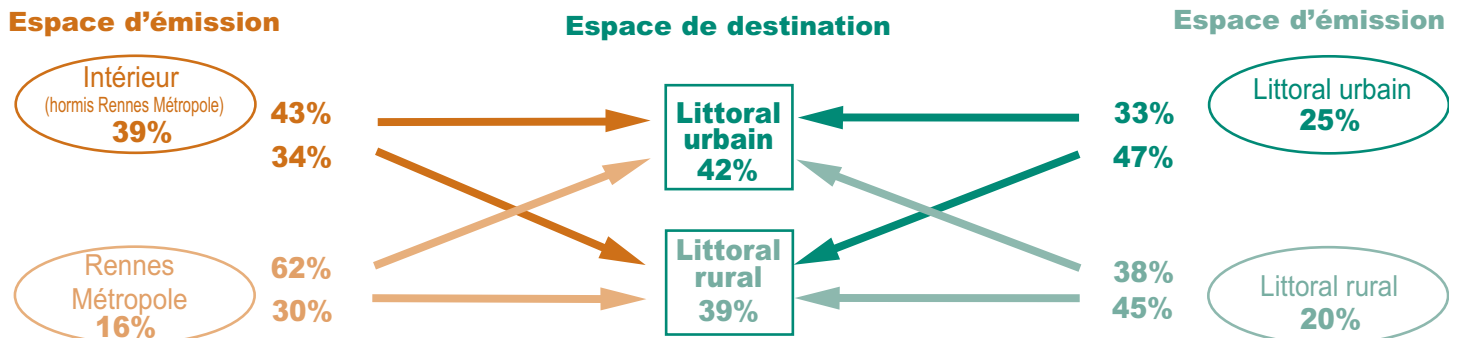


En Bretagne, ce sont les agglomérations de Rennes et de Brest qui sont les principales zones émettrices d'excursions. Les espaces urbains sont ceux qui concentrent majoritairement les ménages excursionnistes. L'espace

intérieur (hormis Rennes Métropole) génère près de 2/5 des excursions des Bretons en Bretagne. Il apparaît que les destinations les plus attractives sont une fois encore les grandes villes de la région : Saint-Malo (9,2% des excursions), Brest (5,5%), Vannes (3,7%), et Rennes (3,5%). L'espace littoral urbain est toujours majoritairement privilégié (42% des excursions réalisées par les Bretons en Bretagne).

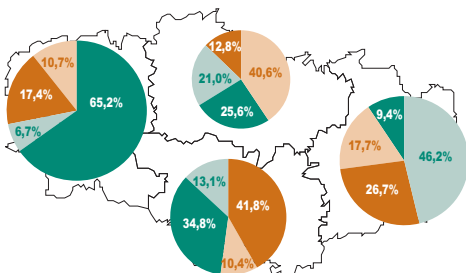
● Espaces d'émission des excursions bretonnes vers les principaux espaces de destination des excursions en Bretagne

"4/5 des excursions des Bretons en Bretagne se réalisent sur l'espace littoral"



● Les départements d'émission des excursions bretonnes

"Près de 2/3 des excursions réalisées dans le Finistère sont intra-départementales"

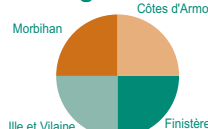


L'analyse des flux départementaux nous permet de confirmer l'hypothèse d'un comportement de proximité : la quasi-majorité des excursions sont intra-départementales. Pour les habitants des départements des Côtes d'Armor et du Morbihan, ce sont 2 excursions sur 5 qui se réalisent à l'intérieur même du département de résidence. En Ille-et-Vilaine c'est près de 1

Répartition des émissions des excursions bretonnes par départements

Finistère	33%
Ille et Vilaine	30%
Morbihan	22%
Côtes d'Armor	15%

Légende

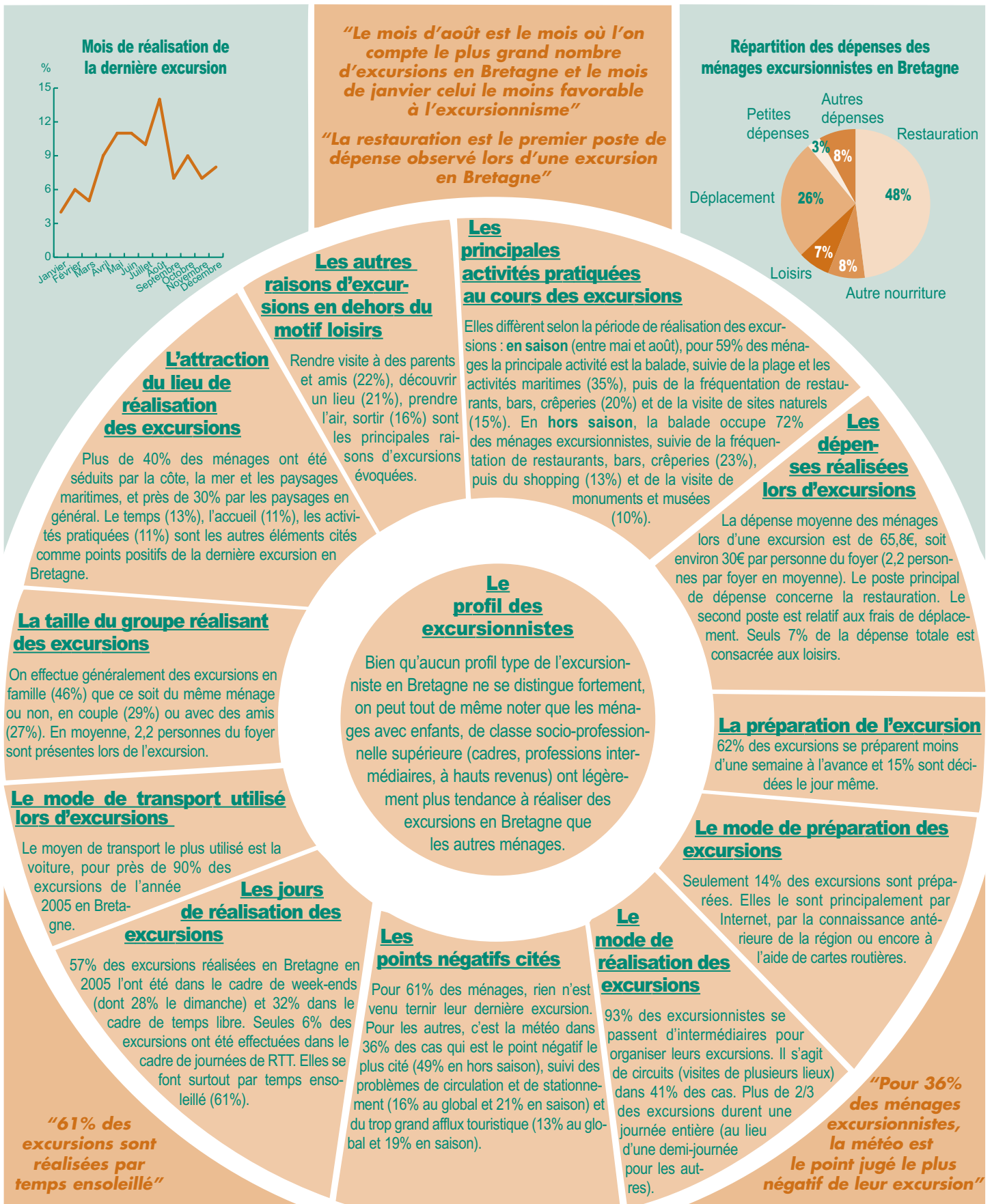


excursion sur 2, quant au Finistère, plus de 3 excursions sur 5 sont intra-départementales. Les Costarmoricains et les Morbihannais sont ceux qui réalisent le plus d'excursions en dehors de leurs départements. Les flux entre le Finistère et l'Ille-et-Vilaine représentent une part toujours inférieure à 10% des excursions de leurs départements.

Exemple de lecture pour l'Ille-et-Vilaine : 46,2% des excursions en provenance du département d'Ille-et-Vilaine sont effectuées dans le département lui-même, 26,7% dans le département du Morbihan, 17,7% dans les Côtes d'Armor, et 9,4% dans le Finistère.

CARACTÉRISTIQUES DES EXCURSIONS EN BRETAGNE EN 2005

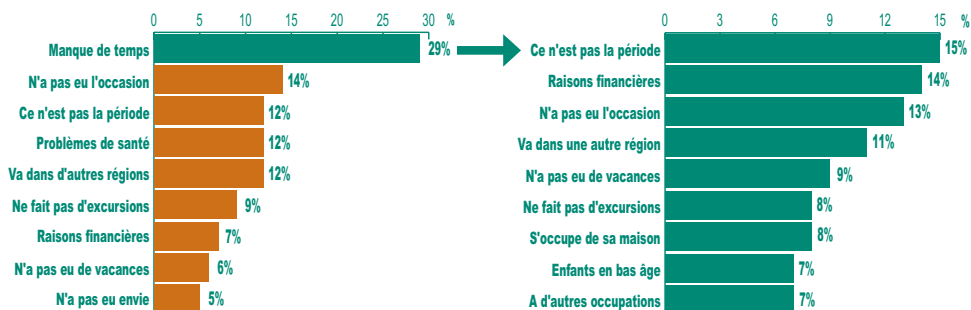
Base d'observation : les 655 ménages excursionnistes ont décrit dans le détail la dernière excursion réalisée au cours des deux mois précédant l'interrogation. Pour rappel, 6 vagues d'interviews ont été réalisées sur l'année 2005.



LES NON-EXCURSIONNISTES EN BRETAGNE EN 2005

Base d'observation : 3 192 ménages déclarent spontanément n'avoir effectué aucune excursion en Bretagne lors des deux mois précédant leur interrogation. Les motifs de la non-excursion, comme les intentions d'excursion, sont riches d'enseignements.

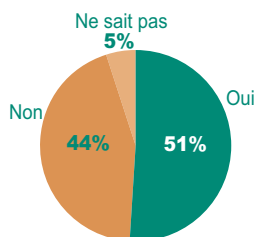
● Raisons de non-excursion en Bretagne au cours de l'année 2005 (analyse multi-réponses)



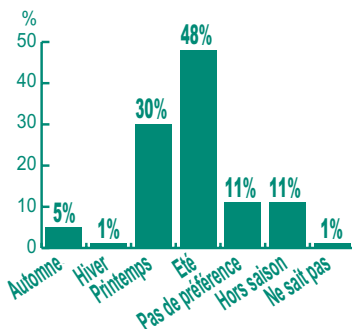
La principale raison de non-excursion en Bretagne au cours de l'année 2005 est le manque de temps pour 29% des ménages non-excursionnistes. 14% d'entre eux n'ont pas effectué d'excursion parce qu'ils n'en ont pas eu l'occasion. Les raisons financières arrivent en 7^{ème} position des motifs de non-excursion.

Pour les personnes citant le manque de temps comme raison de non-excursion, les autres raisons évoquées sont la période (15%, mais seulement 3% en saison) et les raisons financières (14%).

● Intention de réaliser une excursion à l'avenir en Bretagne



● Périodes privilégiées pour réaliser une excursion à l'avenir en Bretagne

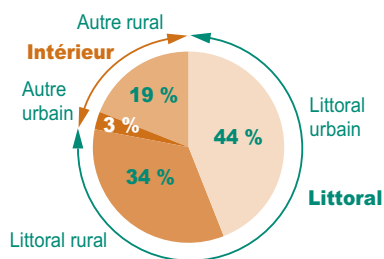


Si 51% des non-excursionnistes de l'année 2005 souhaitent effectuer des excursions en Bretagne à l'avenir, ils sont toujours 44% à ne pas envisager d'excursion dans la région.

Les non-excursionnistes de l'année 2005 envisageant une excursion en Bretagne à l'avenir privilégieraient l'été (48%) et le printemps (30%) pour leur future excursion. Pour 11% d'entre eux, il n'y a pas de saison préférée pour la réalisation d'excursion en Bretagne.

● Les espaces d'excursion envisagés à l'avenir en Bretagne

"78% d'excursions sont envisagées sur l'espace littoral"



Près de 15% des ménages non-excursionnistes de l'année 2005 envisageant de réaliser à l'avenir une excursion en Bretagne, ne savent pas précisément où ils désirent aller. Parmi les autres, 6,6% ne situent que vaguement leur destination : sur les îles, dans le nord de la Bretagne, dans le sud de la Bretagne, sur la côte...

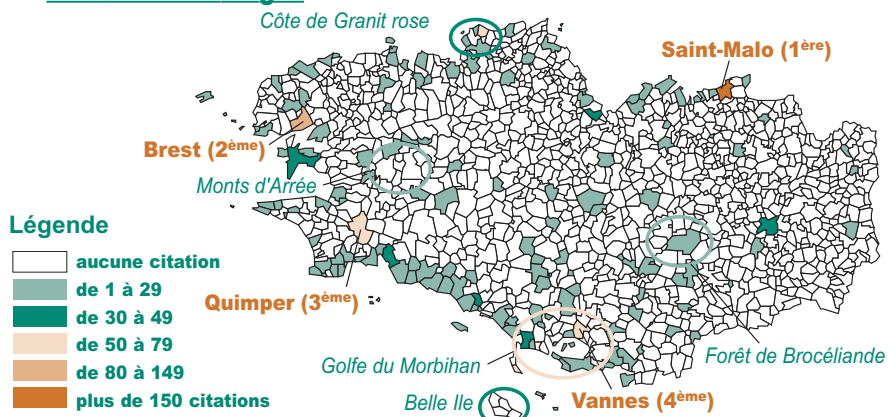
La cartographie ci-dessous présente les lieux d'excursion localisés par les interviewés.

Pour les non-excursionnistes désireux de réaliser des excursions en Bretagne à l'avenir, le Finistère est le département le plus attractif (35%), suivi du Morbihan (29%). L'Ille-et-Vilaine et les Côtes d'Armor attirent chacun 18% des non-excursionnistes.

Comme les excursionnistes, les non-excursionnistes envisageant de réaliser une excursion en Bretagne à l'avenir privilégient l'espace littoral (78%), et surtout l'espace littoral urbain (44%) pour leurs excursions. L'espace intérieur attire moins d'1/4 des intentions d'excursion des non-excursionnistes.

● Les communes d'excursion envisagées à l'avenir en Bretagne

Base : 1 909 lieux d'excursion



"Saint-Malo reste la première commune d'excursion envisagée"

Les communes les plus attractives pour les non-excursionnistes envisageant de réaliser des excursions en Bretagne à l'avenir sont : Saint-Malo (10,3%), Brest (6,9%), Quimper et Vannes. Une fois encore, ce sont les grandes villes de la région qui suscitent de l'excursionnisme. La zone "Golfe du Morbihan" attire 3,7% des ménages non-excursionnistes.

ENSEIGNEMENTS ET PRINCIPALES INTERROGATIONS

► L'excursionnisme participe à la qualité de vie des habitants de la Bretagne et les villes littorales jouent un rôle majeur dans la gestion de ce type de fréquentation touristique :

Le phénomène d'excursion en Bretagne à plus de 50 km de son domicile pour motif de loisirs est pour 3/4 le fait de résidents bretons. Près d'un ménage breton sur 3 réalise un peu plus de 2/5 de ses excursions sur l'espace littoral urbain, quelle que soit la saison (à part égale avec l'espace littoral rural en saison). Elles sont principalement générées (55%) par les habitants de l'espace intérieur. Seule l'activité varie un peu : "la plage" est délaissée pour "la balade et le shopping" en hors saison, les motivations sont multiples, mais on remarque souvent que le motif "visite à des parents et amis" est associé à celui de "loisirs".

► L'excursionnisme ne désaisonnalise pas vraiment la fréquentation touristique en Bretagne, au contraire :

On constate que 3/4 des excursions sont effectuées de mars à octobre, et 1/5 le sont l'été, la météorologie jouant un rôle important dans la réalisation ou non d'une excursion de ce type en Bretagne. Les intentions d'excursion des non-excursionnistes renforcent encore ce constat. Cette fréquentation vient donc s'ajouter à celle des touristes, puisque les lieux d'excursion sont également les lieux de séjour. Cela nécessite alors pour certaines communes citées la prise en compte de ce phénomène, et de ses impacts sur la gestion des flux, le

transport, le stationnement... Pour illustration, 1/3 des excursions des Rennais en 2005 sont effectuées sur les communes de Dinard, Saint-Malo et Cancale.

► L'excursionnisme favorise la fréquentation de l'espace littoral, l'espace intérieur reste peu fréquenté, même par les Bretons :

Les excursions dans l'espace intérieur restent encore à développer, même auprès des Bretons qui favorisent le littoral qu'il soit urbain ou rural (4/5 de leurs excursions). 3/5 des excursionnistes des Pays de la Loire en Bretagne viennent du département de Loire Atlantique et réalisent pour moitié leurs excursions dans le Morbihan. Le phénomène d'excursionnisme des habitants de la Basse Normandie en Bretagne est très faible et n'est pas concentré dans un département d'émission et de réception, à la différence des Pays de la Loire.

► Les loisirs de proximité concurrencent peut-être les excursions effectuées à plus de 50 km du lieu de résidence habituelle :

La principale raison de non-excursion déclarée en 2005 en Bretagne est le manque de temps. Les raisons financières n'arrivent qu'en septième position. Cette population a le même profil socio-économique que celle qui pratique des excursions, elle s'adonne peut-être davantage à des loisirs de proximité (moins de 50 km de son lieu de résidence) qui prennent moins de temps, sont moins dépendants des conditions météorologiques et sont peut-être aussi moins onéreux ?

► La dépense de restauration est la principale dépense lors de l'excursion en Bretagne :

3/4 de la dépense d'excursion du ménage concernent le carburant et la restauration, mais ne sont pas totalement effectués en Bretagne, la restauration représentant près de la moitié de la dépense totale. Sachant que les activités pratiquées sont plutôt libres d'accès et gratuites, cela limite le potentiel de fréquentation de cette clientèle pour les équipements culturels ou structurants à plus de 50 km du lieu de résidence habituelle. La connaissance de cette géographie d'émission devrait constituer un outil d'aide à l'implantation d'offres de loisirs en Bretagne.

Le phénomène de l'excursionnisme en Bretagne que nous pouvons maintenant quantifier et localiser montre un niveau de pratique régionale assez élevé (30 % des ménages bretons et 36,4% des ménages des villes de Bretagne de plus de 100 000 habitants). Il participe à la qualité de vie des habitants, impacte sur l'aménagement du territoire, sur les transports et pour certaines communes sur la gestion des flux touristiques. En effet, la fréquentation excursionniste se cumule en saison à celle des touristes et demande donc une gestion appropriée. Le hors saison et l'intérieur restent les deux espaces d'excursion à développer en Bretagne.



Précision méthodologique :

L'interrogation a eu lieu tous les deux mois (mars 2005, mai 2005, juillet 2005, septembre 2005, novembre 2005 et janvier 2006) et a porté sur les excursions réalisées au cours des deux mois précédant l'interrogation. Ce sont donc six vagues d'enquête, d'un volume d'interviews identique, qui ont été conduites sur les excursions réalisées en 2005, afin d'atteindre un total de 4017 interviews.

Bases de travail :

Les résultats présentés portent sur les champs d'observation suivants :

- l'ensemble des excursions réalisées en Bretagne par les 655 ménages excursionnistes,
- les 1204 lieux d'excursion cités par les 655 ménages excursionnistes,
- les caractéristiques des 655 dernières excursions décrites en Bretagne,
- les comportements des 3192 ménages non-excursionnistes interrogés sur leurs projets d'excursions en Bretagne.