

Mai 2007



MORGOAT Enquête Tourisme 2005

6- La fréquentation touristique en résidence de tourisme et en village de vacances en Bretagne en 2005

Publication partenariale

6-La fréquentation touristique en résidence de tourisme et en village de vacances en Bretagne en 2005

Publication partenariale

SOMMAIRE

INTRODUCTION	5
DÉFINITIONS	6
DONNÉES DE CADRAGE	7
1. MÉTHODOLOGIE DE L'ENQUÊTE	9
2. PROFIL DES TOURISTES	13
2.1 Âge des touristes	14
2.2 Profession et Catégorie Sociale	15
2.3 Revenus nets mensuels du foyer	16
2.4 Type de groupe	17
2.5 Type de foyer touristique	18
3. ORIGINE GÉOGRAPHIQUE DES TOURISTES	19
3.1 Répartition des nuitées françaises et étrangères	20
3.2 Répartition des nuitées françaises par région UDA	21
3.3 Répartition des nuitées françaises par région d'origine	23
4. COMPORTEMENT DES TOURISTES	25
4.1 Déplacements à partir du lieu de séjour	26
4.2 Moyens de préparation	27
4.3 Organisation du séjour	28
4.4 Réservation du séjour	29
4.5 Moyens de réservation du séjour	30

5. LE SÉJOUR : PRATIQUE, SATISFACTION ET FIDÉLITÉ	31
5.1 Raisons de choix de la Bretagne	32
5.2 Points positifs et négatifs du séjour en Bretagne	33
5.3 Facteurs de choix	36
5.4 Activités pratiquées	37
5.5 Cadre de réalisation du séjour	38
5.6 Fidélité à la Bretagne au cours des cinq dernières années	39
5.7 Durée globale du séjour en Bretagne	40
5.8 Période de réalisation du séjour	41
5.9 Intention de retour en Bretagne d'ici deux ans	42
5.10 Pays et régions concurrents de la destination Bretagne	44
6. CONSOMMATION TOURISTIQUE ET ESPACE DE RÉALISATION DU SÉJOUR	47
6.1 Indicateurs	48
CONCLUSION	49

Suite au naufrage de l'Erika, à ses effets sur le tourisme en 2000, et dans un contexte concurrentiel en croissance, il était nécessaire de disposer de données statistiques nouvelles et fiables. Elles permettront à la région, aux départements, mais aussi à l'ensemble des professionnels du tourisme de déterminer les orientations à prendre à l'avenir pour adapter et développer le tourisme en Bretagne.

Les dernières données disponibles étaient issues de l'enquête "Cordon" réalisée d'avril à septembre 1997. Aussi, en 2002, l'ensemble des partenaires du tourisme breton ont décidé d'effectuer une nouvelle enquête de fréquentation touristique.

La méthode d'enquête utilisée en 1997 ne pouvant plus être adoptée, une nouvelle méthodologie a vu le jour en 2005 en Bretagne.

MORGOAT enquête Tourisme a pour principal objectif d'éclairer les comportements actuels des touristes en Bretagne. Nous nous sommes intéressés, pour des contraintes méthodologiques, uniquement au tourisme individuel d'agrément.

Les partenaires financiers de MORGOAT enquête Tourisme en Bretagne en 2005 sont :

l'Etat,

le Conseil Régional de Bretagne, le C.D.T., le Conseil Général et la C.C.I. des Côtes d'Armor,

le C.D.T., le Conseil Général du Finistère et C.C.I. 29,

le C.D.T. de Haute Bretagne, Ille et Vilaine, le Conseil Général d'Ille et Vilaine et Force 5,

le C.D.T., le Conseil Général et la C.C.I. du Morbihan,

l'Observatoire Régional du Tourisme de Bretagne.

DÉFINITIONS

Le champ de cette nouvelle publication partenariale de MORGOAT enquête Tourisme porte sur la fréquentation touristique ayant donné lieu à des nuitées en résidence de tourisme et en village de vacances.

Attention, pour ces deux modes d'hébergement le volume de questionnaires disponible pour réaliser l'analyse est plus faible que sur d'autres segments, surtout en ce qui concerne les séjours réalisés en villages de vacances.

C'est pourquoi il faut avoir une lecture différente des résultats, incluant une fourchette de précision plus large qu'habituellement.

Bases d'analyse	Nb de questionnaires
hébergement marchand	10 739
résidence de tourisme	682
village de vacances	426

Tourisme extra-régional : voyage d'une personne ayant passé au moins une nuit hors de sa région de résidence habituelle.

Tourisme intra-régional : voyage d'une personne ayant passé au moins une nuit en dehors de chez elle, mais dans sa région de résidence habituelle.

Touriste : toute personne ayant passé au moins une nuit dans un lieu différent de son lieu de résidence habituel.

Voyage : départ du domicile, retour au domicile avec au moins une nuit passée hors de celui-ci. Un voyage peut comprendre un ou plusieurs séjours.

Nuitée : période égale à une nuit de présence d'un touriste sur un territoire observé.

Séjour : période continue incluant au moins une nuit effectuée par un touriste. Un séjour peut comporter un ou plusieurs lieux de séjour.

Court séjour : séjour comprenant entre une et trois nuits.

Long séjour : séjour comprenant quatre nuits ou plus.

Séjour professionnel : rendez-vous, stage, formation, congrès, colloque, ... où l'on s'est rendu pour motif professionnel.

Séjour personnel : séjour pour motifs d'agrément, familial, ... à l'exclusion des séjours pour motif professionnel.

Séjour d'agrément : partie des séjours personnels consacrée essentiellement aux loisirs-vacances.

Tourisme itinérant : séjour réalisé dans différentes communes par une personne effectuant un voyage en circuit libre ou organisé.

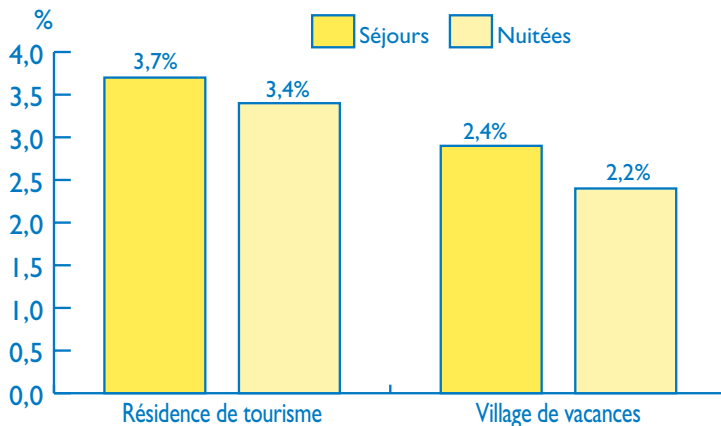
Hébergement marchand : hébergement donnant lieu à une rémunération de la prestation offerte.

Cœur de saison : mois de juillet et d'août.

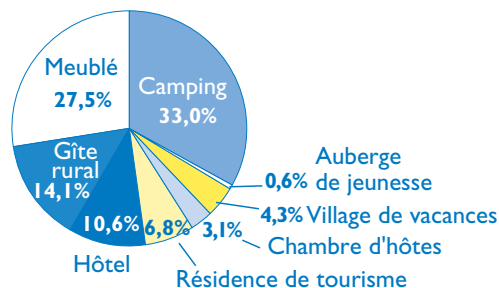
Bord de saison : mois d'avril, de mai, de juin et de septembre.

Hors saison : vacances scolaires des mois d'octobre à mars.

Poids relatif de l'hébergement en résidence de tourisme ou en village de vacances par rapport à l'ensemble des hébergements (marchand et non marchand)



Poids relatif de l'hébergement en résidence de tourisme ou en village de vacances par rapport à l'hébergement marchand (nuitées)



L'analyse porte ici sur les touristes ayant passé au moins une nuit en hébergement marchand durant leur séjour en Bretagne en 2005, et plus particulièrement dans l'un des modes d'hébergement suivants :

- en résidence de tourisme,
- en village de vacances.

Un séjour en Bretagne peut comporter un ou plusieurs lieu(x) de séjour, dans un même mode d'hébergement ou non.

NB : A noter que les résultats relatifs à l'hébergement marchand peuvent différer légèrement de ceux mentionnés dans la publication ORTB n°1 : « La fréquentation touristique en hébergement marchand et non marchand en Bretagne en 2005 », cette dernière prenait en compte uniquement les séjours réalisés exclusivement en hébergement marchand.

1. MÉTHODOLOGIE DE L'ENQUÊTE



I. MÉTHODOLOGIE DE L'ENQUÊTE

Entre février et décembre 2005, plus de 17 000 questionnaires ont été recueillis sur les différents points d'enquête représentatifs et emblématiques du tourisme en Bretagne :

- des sites de loisirs regroupés en 3 catégories : sites naturels, sites familiaux, sites patrimoniaux historiques,
- des boulangeries situées dans des communes touristiques, afin d'interroger les touristes ne visitant pas de sites de loisirs,
- le péage de La Gravelle (entrée de l'autoroute A81 vers Paris).

Les sites enquêtés



Les boulangeries enquêtées



I. MÉTHODOLOGIE DE L'ENQUÊTE

Année 2005

Janvier	Février	Mars	Avril	Mai	Juin	Juillet	Août	Septembre	Octobre	Novembre	Décembre
samedi 01	mardi 01	mardi 01	vendredi 01	dimanche 01	mercredi 01	vendredi 01	lundi 01	jeudi 01	samedi 01	mardi 01	jeudi 01
dimanche 02	mercredi 02	mercredi 02	samedi 02	lundi 02	jeudi 02	samedi 02	mardi 02	vendredi 02	dimanche 02	mercredi 02	vendredi 02
lundi 03	jeudi 03	jeudi 03	dimanche 03	mardi 03	vendredi 03	dimanche 03	mercredi 03	samedi 03	lundi 03	jeudi 03	samedi 03
mardi 04	vendredi 04	vendredi 04	lundi 04	mercredi 04	samedi 04	lundi 04	jeudi 04	dimanche 04	mardi 04	vendredi 04	dimanche 04
mercredi 05	samedi 05	samedi 05	mardi 05	jeudi 05	dimanche 05	mardi 05	vendredi 05	lundi 05	mercredi 05	samedi 05	lundi 05
jeudi 06	dimanche 06	dimanche 06	mercredi 06	vendredi 06	lundi 06	mercredi 06	samedi 06	mardi 06	jeudi 06	dimanche 06	mardi 06
vendredi 07	lundi 07	lundi 07	jeudi 07	samedi 07	mardi 07	jeudi 07	dimanche 07	mercredi 07	vendredi 07	lundi 07	mercredi 07
samedi 08	mardi 08	mardi 08	vendredi 08	dimanche 08	mercredi 08	vendredi 08	lundi 08	jeudi 08	samedi 08	mardi 08	jeudi 08
dimanche 09	mercredi 09	mercredi 09	samedi 09	lundi 09	jeudi 09	samedi 09	mardi 09	vendredi 09	dimanche 09	mercredi 09	vendredi 09
lundi 10	jeudi 10	jeudi 10	dimanche 10	mardi 10	vendredi 10	dimanche 10	mercredi 10	samedi 10	lundi 10	jeudi 10	samedi 10
mardi 11	vendredi 11	vendredi 11	lundi 11	mercredi 11	samedi 11	lundi 11	jeudi 11	dimanche 11	mardi 11	vendredi 11	dimanche 11
mercredi 12	samedi 12	samedi 12	mardi 12	jeudi 12	dimanche 12	mardi 12	vendredi 12	lundi 12	mercredi 12	samedi 12	lundi 12
jeudi 13	dimanche 13	dimanche 13	mercredi 13	vendredi 13	lundi 13	mercredi 13	samedi 13	mardi 13	jeudi 13	dimanche 13	mardi 13
vendredi 14	lundi 14	lundi 14	jeudi 14	samedi 14	mardi 14	jeudi 14	dimanche 14	mercredi 14	vendredi 14	lundi 14	mercredi 14
samedi 15	mardi 15	mardi 15	vendredi 15	dimanche 15	mercredi 15	vendredi 15	lundi 15	jeudi 15	samedi 15	mardi 15	jeudi 15
dimanche 16	mercredi 16	mercredi 16	samedi 16	lundi 16	jeudi 16	samedi 16	mardi 16	vendredi 16	dimanche 16	mercredi 16	vendredi 16
lundi 17	jeudi 17	jeudi 17	dimanche 17	mardi 17	vendredi 17	dimanche 17	mercredi 17	samedi 17	lundi 17	jeudi 17	samedi 17
mardi 18	vendredi 18	vendredi 18	lundi 18	mercredi 18	samedi 18	lundi 18	jeudi 18	dimanche 18	mardi 18	vendredi 18	dimanche 18
mercredi 19	samedi 19	samedi 19	mardi 19	jeudi 19	dimanche 19	mardi 19	vendredi 19	lundi 19	mercredi 19	samedi 19	lundi 19
jeudi 20	dimanche 20	dimanche 20	mercredi 20	vendredi 20	lundi 20	mercredi 20	samedi 20	mardi 20	jeudi 20	dimanche 20	mardi 20
vendredi 21	lundi 21	lundi 21	jeudi 21	samedi 21	mardi 21	jeudi 21	dimanche 21	mercredi 21	vendredi 21	lundi 21	mercredi 21
samedi 22	mardi 22	mardi 22	vendredi 22	dimanche 22	mercredi 22	vendredi 22	lundi 22	jeudi 22	samedi 22	mardi 22	jeudi 22
dimanche 23	mercredi 23	mercredi 23	samedi 23	lundi 23	jeudi 23	samedi 23	mardi 23	vendredi 23	dimanche 23	mercredi 23	vendredi 23
lundi 24	jeudi 24	jeudi 24	dimanche 24	mardi 24	vendredi 24	dimanche 24	mercredi 24	samedi 24	lundi 24	jeudi 24	samedi 24
mardi 25	vendredi 25	vendredi 25	lundi 25	mercredi 25	samedi 25	lundi 25	jeudi 25	dimanche 25	mardi 25	vendredi 25	dimanche 25
mercredi 26	samedi 26	samedi 26	mardi 26	jeudi 26	dimanche 26	mardi 26	vendredi 26	lundi 26	mercredi 26	samedi 26	lundi 26
jeudi 27	dimanche 27	dimanche 27	mercredi 27	vendredi 27	lundi 27	mercredi 27	samedi 27	mardi 27	jeudi 27	dimanche 27	mardi 27
vendredi 28	lundi 28	lundi 28	jeudi 28	samedi 28	mardi 28	jeudi 28	dimanche 28	mercredi 28	vendredi 28	lundi 28	mercredi 28
samedi 29	mardi 29	mardi 29	vendredi 29	dimanche 29	mercredi 29	vendredi 29	lundi 29	jeudi 29	samedi 29	mardi 29	jeudi 29
dimanche 30	mercredi 30	mercredi 30	samedi 30	lundi 30	jeudi 30	samedi 30	mardi 30	vendredi 30	dimanche 30	mercredi 30	vendredi 30
lundi 31		jeudi 31		mardi 31		dimanche 31	mercredi 31		lundi 31		samedi 31

L'enquête s'est déroulée principalement sur les périodes de vacances scolaires et de ponts, périodes durant lesquelles la fréquentation touristique est maximale en Bretagne.

Aussi les résultats ne porteront pas sur la fréquentation de l'ensemble de l'année civile 2005, mais sur près de 85% des nuitées touristiques de celle-ci, ce qui correspond aux dates de l'enquête surlignées sur le calendrier ci-contre.

 Périodes d'enquête

I. MÉTHODOLOGIE DE L'ENQUÊTE

Cette enquête a été réalisée à l'aide d'un questionnaire fermé de 4 pages (voir illustration ci-contre). Il y a eu 2 modes de passation du questionnaire en fonction du lieu d'enquête : sur les sites de loisirs, le questionnaire était complété sur place, alors que pour les lieux de passage (embarcadères, péage) et les boulangeries, un sachet contenant le questionnaire et une enveloppe T était remis pour un retour différé de celui-ci.

Avant toute remise de questionnaire, l'enquêteur procédait à un sondage appelé "bâtonnage" afin de vérifier entre autres que la personne entraînait bien dans le champ de l'enquête.

Bonjour,

Les professionnels de tourisme de Bretagne réalisent une enquête auprès des personnes effectuant un séjour d'au moins une nuit en Bretagne, pour mieux connaître leur fréquentation et amener à l'avenir leur prochain séjour dans la région. Merci de consacrer quelques instants à cette enquête.

NE PAS REMPLIR

Code enquêteur _____
Lieu _____
Date _____



Entourer les numéros correspondant à votre réponse ou remplacer les cases prévues pour recueillir l'information

I - QUEL VISITEUR ÊTES-VOUS ?

• Êtes-vous venu(e) en Bretagne ?

- 1- seul(e) 3- en couple 5- en famille
2- seul(e) avec des amis 4- en couple avec des amis 6- en famille avec des amis

• Où est situé votre lieu de résidence principale ?

Votre pays de résidence: _____ Votre code postal: _____

• Pouvez-vous indiquer :

la date du début de séjour en Bretagne / /
la date de fin de séjour en Bretagne / /
la date de réponse au questionnaire / /

• Êtes-vous venu(e) en Bretagne principalement dans le cadre de :

- 1- congés 3- journées de RTT 5- autre (événement, retraite...)
2- week-end, pont 4- déplacement professionnel

• Combien de personnes séjournaient avec vous en Bretagne (vous compris) ?

1	2	3	4	5	6	7	8	9	10	11	12	13	14	15	16	17	18	19	20
---	---	---	---	---	---	---	---	---	----	----	----	----	----	----	----	----	----	----	----

• Pour chacune de ces personnes, pouvez-vous préciser leur sexe et leur âge ?

Vous êtes : 1- un homme 2- une femme âgé(e) de :
Personne 2 : 1- un homme 2- une femme âgé(e) de :
Personne 3 : 1- un homme 2- une femme âgé(e) de :
Personne 4 : 1- un homme 2- une femme âgé(e) de :
Personne 5 : 1- un homme 2- une femme âgé(e) de :
Personne 6 : 1- un homme 2- une femme âgé(e) de :
Personne 7 : 1- un homme 2- une femme âgé(e) de :

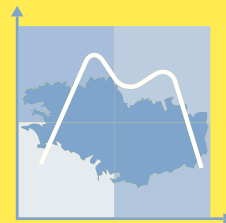
• Parmi les lieux mentionnés ci-dessous et en considérant uniquement ce séjour en Bretagne, entourez les lieux :
- sur lesquels vous vous êtes rendu(e) (ou une personne partageant ce séjour avec vous),
- ou sur lesquels vous avez l'intention de vous rendre.

- | | | | |
|--|-----------------------------------|---|---|
| 1- Cap Fréhel (22) | 5- Pointe du Raz (29) | 9- Château de Fougères (35) | 12- Alignements de Carnac (56) |
| 2- Ile de Bréhat (22) | 6- Océanopolis (29) | 10- Pointe du Grouin (35) | 13- Zoo de Pont-Scorff (56) |
| 3- Musée des Télécommunications de Pleumeur Bodou (22) | 7- Ville Close de Concarneau (29) | 11- Office de Tourisme de Saint-Malo (35) | 14- Château de Josselin (56) |
| 4- Château de Dinan (22) | 8- Ile de Batz (29) | | 15- Office de Tourisme de Quiberon (56) |

• Vous n'avez visité aucun de ces lieux durant votre séjour et n'en avez pas l'intention.

16- Aquarium de Vannes (56)

2. PROFIL DES TOURISTES



RÉSEAU
MORGEOAT

*Enquête
Tourisme*

2. PROFIL DES TOURISTES

Âge des touristes

La part des touristes de moins de 20 ans est sur-représentée parmi les clientèles en résidence de tourisme et en village de vacances, par rapport à l'ensemble des touristes en hébergement marchand (respectivement 21,7% et 23,7% des nuitées contre 19,4% en hébergement marchand).

Nuitées en %	Hébergement marchand	Résidence de tourisme	Village de vacances
Moins de 20 ans	19,4	21,7	23,7
de 20 à 29 ans	8,1	7,3	2,9
de 30 à 39 ans	16,3	15,4	15,2
de 40 à 49 ans	20,2	22,2	21,8
de 50 à 59 ans	18,6	17,9	21,1
60 ans et plus	17,4	15,5	15,3

NB : Attention, il s'agit d'une ventilation de l'âge de l'ensemble des personnes déclarées composant le foyer touristique.



Séjours (multi-réponses) en %	Agriculteur	Artisan, chef d'entreprise, commerçant	Cadre moyen	Cadre supérieur, profession libérale	Employé, service	Ouvrier	Étudiant, chômeur, inactif	Retraité
Hébergement marchand	1,5	6,5	29,8	21,1	30,6	7,3	6,5	18,1
Résidence de tourisme	1,6	5,6	30,4	24,3	30,5	3,7	4,1	21,0
Village de vacances	0,5	1,0	36,0	17,1	35,9	6,4	3,2	20,7

En résidence de tourisme, la part de séjours réalisés par des cadres moyens est identique à celle des séjours effectués par des employés (30% des séjours). Le constat est le même concernant les villages de vacances, mais dans une proportion supérieure, puisque 36% des séjours sont le fait de cadres moyens et autant des employés.

Bien que ces deux PCS soient les plus représentées parmi les clientèles de ces deux modes d'hébergement, on note qu'en résidence de tourisme, près de 1/4 des séjours sont le fait de cadres supérieurs ou de professions libérales, contre moins de 1/5 en village de vacances. Les parts de séjours réalisés par des retraités sont équivalentes dans ces deux modes d'hébergement, autour de 1/5 des séjours.

En village de vacances, les parts de séjours réalisés par les cadres supérieurs, professions libérales, artisans, commerçants, et chefs d'entreprise, sont inférieures à celles observées en hébergement marchand.

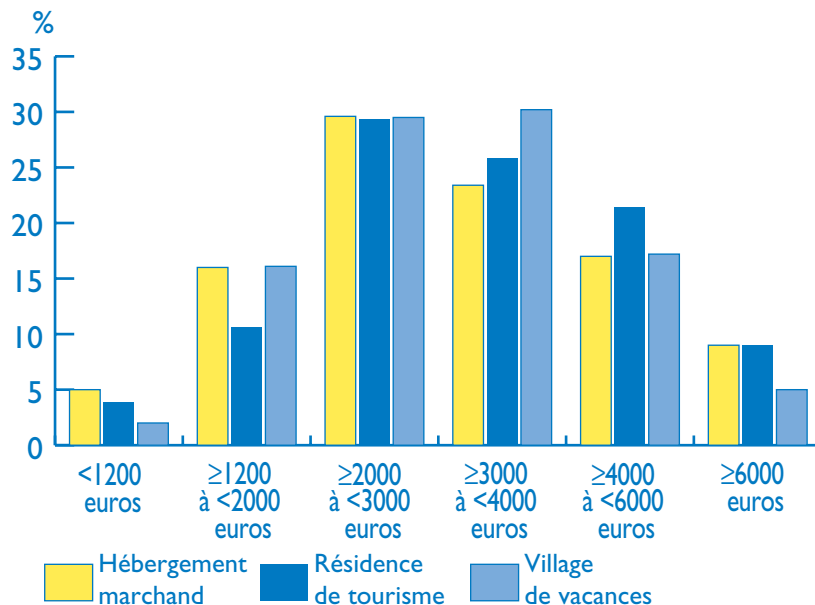
2. PROFIL DES TOURISTES

Revenus nets mensuels du foyer

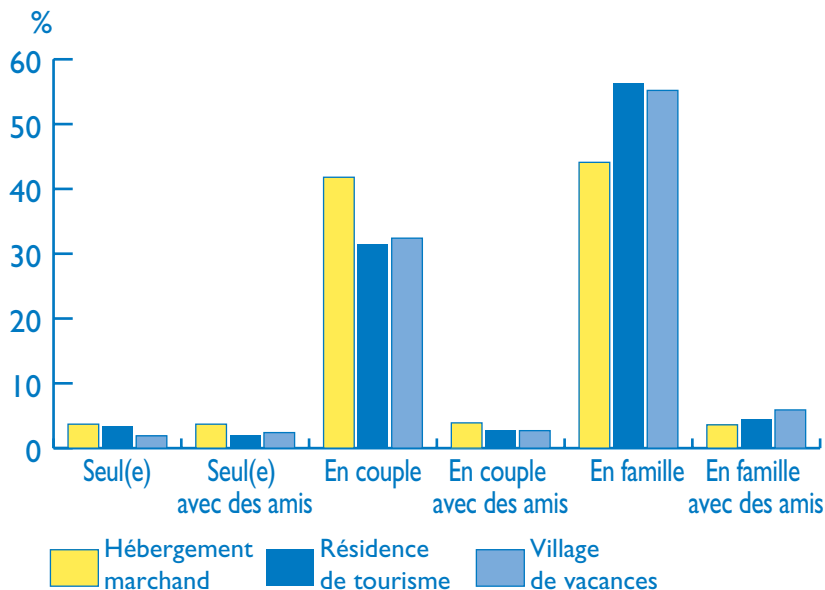
En résidence de tourisme, la part de séjours réalisés par les foyers touristiques ayant les plus hauts revenus est supérieure à celle enregistrée en village de vacances.

En effet, 3 séjours sur 10 en résidence de tourisme sont le fait de foyers touristiques ayant des revenus nets mensuels supérieurs ou égaux à 4 000 euros, contre seulement plus de 1/5 des foyers en séjour en village de vacances.

En effet, les séjours en village de vacances sont davantage effectués par des foyers touristiques disposant de revenus nets mensuels compris entre 3 000 et 4 000 euros (30,2% des séjours contre 23,4% en hébergement marchand).



Séjours en %	< 1200 euros	≥1200 à <2000 euros	≥2000 à <3000 euros	≥3000 à <4000 euros	≥4000 à <6000 euros	≥ 6000 euros
Hébergement marchand	5,0	16,0	29,6	23,4	17,0	9,0
Résidence de tourisme	3,9	10,6	29,3	25,8	21,4	9,0
Village de vacances	2,0	16,1	29,5	30,2	17,2	5,0



Séjours (multi-réponses) en %	Seul(e)	Seul(e) avec des amis	En couple	En couple avec des amis	En famille	En famille avec des amis
Hébergement marchand	3,7	3,7	41,8	3,9	44,1	3,6
Résidence de tourisme	3,4	2,0	31,4	2,8	56,3	4,5
Village de vacances	1,9	2,4	32,4	2,7	55,2	5,9

Près de 3/5 des séjours effectués en Bretagne en 2005 en résidence de tourisme et en village de vacances sont réalisés par des familles.

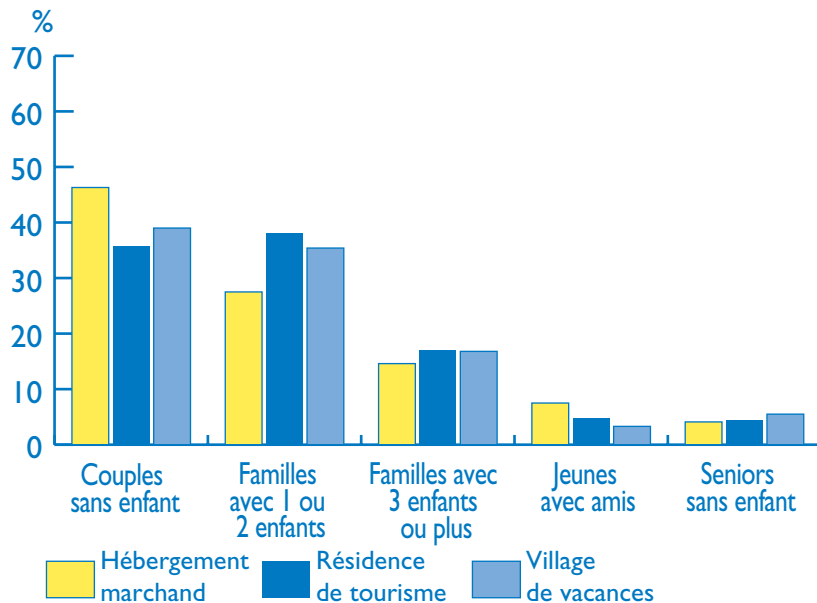
Dans ces deux modes d'hébergement, les parts de séjours effectués par des couples sont voisines (31,4% des séjours en résidence de tourisme et 32,4% des séjours en village de vacances), mais inférieures à celle en hébergement marchand (41,8% des séjours).

2. PROFIL DES TOURISTES

Type de foyer touristique

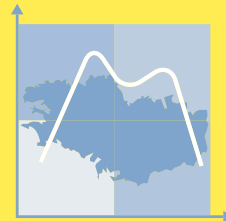
En Bretagne en 2005, la part de séjours réalisés par des familles avec enfants en résidence de tourisme est la plus importante. Elle est supérieure à celle observée au global en hébergement marchand, particulièrement pour les familles avec 1 ou 2 enfants.

NB : les profils de foyers touristiques sont issus d'une analyse typologique permettant de regrouper entre eux, des individus ayant des profils de composition de foyers homogènes.



Séjours en %	Couples sans enfant	Familles avec 1 ou 2 enfants	Familles avec 3 enfants ou plus	Jeunes avec amis	Seniors sans enfant
Hébergement marchand	46,3	27,5	14,6	7,5	4,1
Résidence de tourisme	35,7	38,1	17,0	4,8	4,4
Village de vacances	39,0	35,4	16,8	3,3	5,5

}. ORIGINE GÉOGRAPHIQUE DES TOURISTES



RÉSEAU
MORGOAT

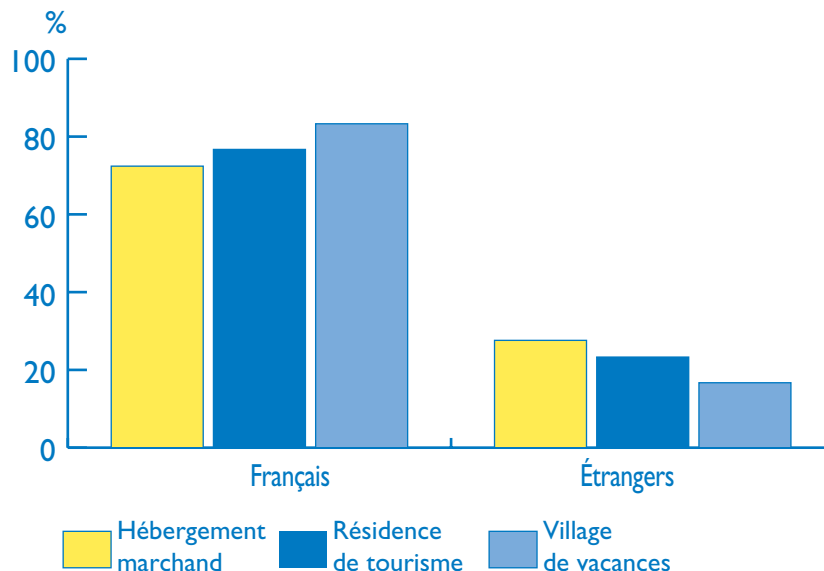
*Enquête
Tourisme*

3. ORIGINE GÉOGRAPHIQUE DES TOURISTES

La clientèle française est majoritaire en résidence de tourisme comme en village de vacances. Toutefois, 23,3% des nuitées en résidence de tourisme sont réalisées par des étrangers, contre seulement 16,7% en village de vacances.

Les volumes de questionnaires ne sont pas suffisants pour permettre la ventilation des origines géographiques des touristes étrangers.

Répartition des nuitées françaises et étrangères



Nuitées en %	Français	Étrangers
Hébergement marchand	72,4	27,6
Résidence de tourisme	76,7	23,3
Village de vacances	83,3	16,7

Répartition des nuitées françaises par région UDA (Union des Annonceurs)

3. ORIGINE GÉOGRAPHIQUE DES TOURISTES

Nuitées en %	Hébergement marchand	Résidence de tourisme	Village de vacances
Région Parisienne	29,4	44,2	34,3
Ouest	17,0	11,1	11,1
Bassin Parisien Ouest	13,6	9,1	11,6
Sud Est	9,6	6,7	9,8
Bassin Parisien Est	8,0	8,0	6,2
Est	8,0	8,0	11,8
Nord	5,2	7,9	2,7
Sud Ouest	4,8	2,9	6,5
Méditerranée	4,4	2,1	6,0

En résidence de tourisme comme en village de vacances, ce sont les touristes provenant de la Région Parisienne qui génèrent la part la plus importante de nuitées touristiques françaises, mais dans des proportions différentes. En effet, en résidence de tourisme, on dénombre plus de 2/5 des nuitées originaires de la Région Parisienne, contre 1/3 pour celles réalisées en village de vacances.

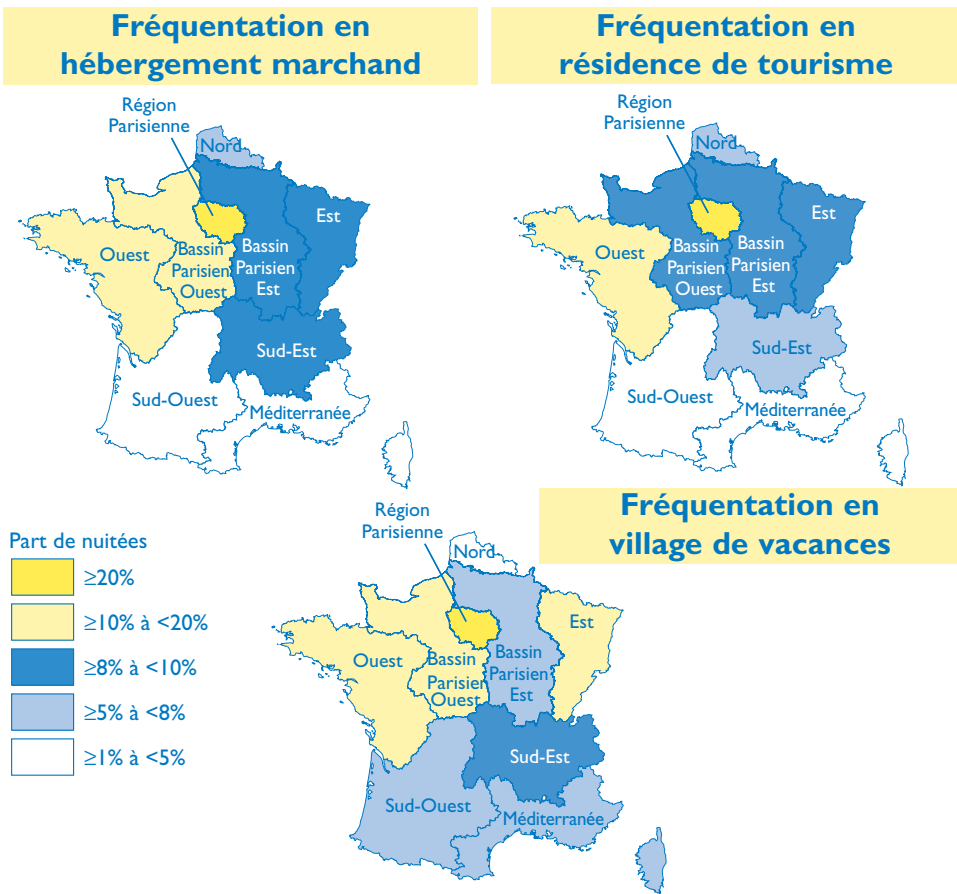
Les touristes du Nord de la France effectuent une part de nuitées plus importante en résidence de tourisme qu'en village de vacances (7,9% des nuitées contre 2,7% des nuitées).

A l'inverse, les touristes de l'Est, du Sud Ouest, et des régions de la Méditerranée sont plus présents en village de vacances en Bretagne en 2005 (respectivement 11,8%, 6,5% et 6,0% des nuitées contre 8,0%, 2,9% et 2,1% des nuitées en résidence de tourisme).

3. ORIGINE GÉOGRAPHIQUE DES TOURISTES

L'origine géographique des touristes français séjournant en village de vacances est plus diversifiée, que celle des touristes en séjour en résidence de tourisme.

Répartition des nuitées françaises par région UDA (Union des Annonceurs)



Répartition des nuitées françaises par région d'origine

3. ORIGINE GÉOGRAPHIQUE DES TOURISTES

Nuitées en %	Hébergement marchand	Résidence de tourisme	Village de vacances
Ile-de-France	29,4	44,2	34,3
Pays de la Loire	8,6	4,6	4,5
Rhône-Alpes	7,6	5,3	6,4
Bretagne	6,5	4,4	4,4
Centre	5,4	4,3	7,4
Nord-Pas de Calais	5,2	7,9	2,7
Haute-Normandie	4,9	3,2	2,0
Lorraine	3,7	3,1	7,2
Basse-Normandie	3,3	1,6	2,1
Picardie	3,0	3,1	2,3
Provence-Alpes-Côte d'Azur	3,0	1,9	2,9
Franche-Comté	2,6	4,0	2,3
Champagne-Ardenne	2,5	2,9	2,0
Alsace	2,5	1,7	2,6
Aquitaine	2,3	1,4	2,9
Auvergne	2,1	1,4	3,4
Poitou-Charentes	1,8	2,1	2,2
Midi-Pyrénées	1,7	1,2	0,8
Bourgogne	1,6	1,2	1,5
Languedoc-Roussillon	1,4	0,1	2,7
Limousin	0,8	0,4	2,9
Corse	0,1	NS	0,5

Au-delà de la région Ile-de-France qui est la plus représentée dans les deux modes d'hébergement, on note qu'en village de vacances, ce sont les nuitées des régions Centre (7,4%) et Lorraine (7,2%) qui sont un peu plus représentées qu'en résidence de tourisme.

Par contre, dans ce dernier mode d'hébergement, ce sont les touristes provenant de la région Nord-Pas de Calais qui génèrent le plus de nuitées (7,9%) après les Franciliens (44,2%).

NS : non significatif

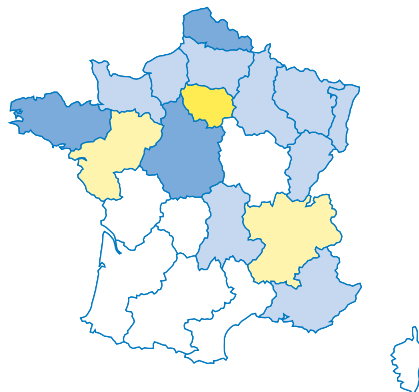
3. ORIGINE GÉOGRAPHIQUE DES TOURISTES

Là encore, la diversité des origines géographiques des touristes français est plus marquée pour ceux séjournant en village de vacances.

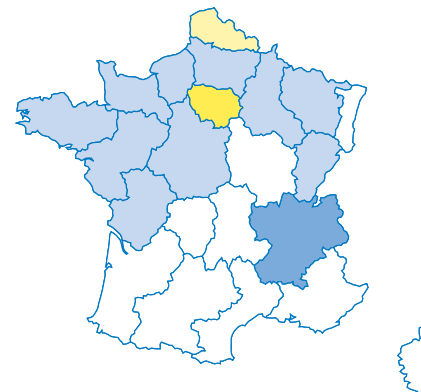
En ce qui concerne les nuitées touristiques effectuées en Bretagne en 2005 en résidence de tourisme, elles proviennent quasi-exclusivement des régions de la moitié Nord de la France.

Répartition des nuitées françaises par région d'origine

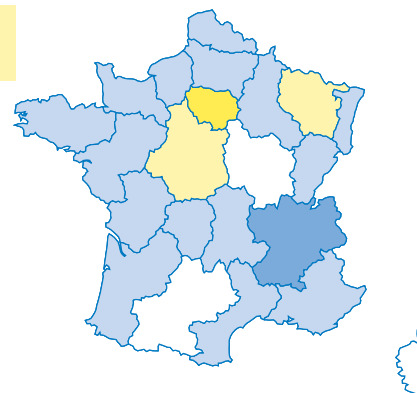
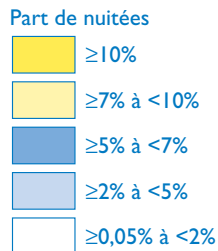
Fréquentation en hébergement marchand



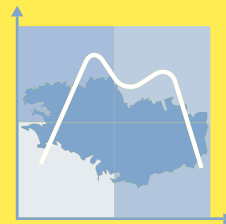
Fréquentation en résidence de tourisme



Fréquentation en village de vacances



4. COMPORTEMENT DES TOURISTES



RÉSEAU
MORGEOAT

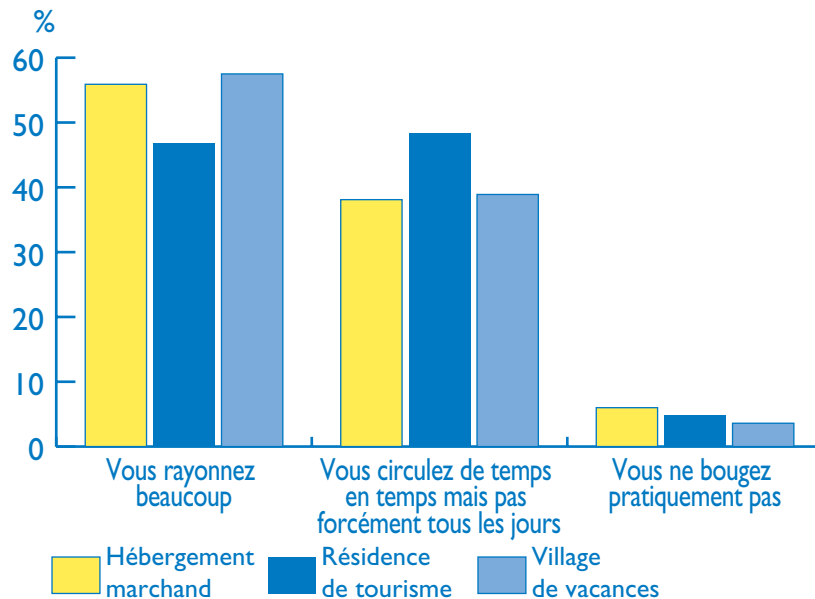
*Enquête
Tourisme*

4. COMPORTEMENT DES TOURISTES

Déplacements à partir du lieu de séjour

Dans tous les cas, la part de touristes ne bougeant pratiquement pas de leur lieu de séjour est assez faible, et légèrement inférieure à celle observée au global en hébergement marchand (4,8% des séjours en résidence de tourisme et 3,6% en village de vacances, contre 6,0% des séjours effectués en hébergement marchand).

57,5% des touristes en village de vacances rayonnent beaucoup contre 46,9% de ceux en résidence de tourisme. Cette clientèle pratique aussi bien l'excursionnisme régulier qu'occasionnel, à partir de son lieu de séjour (respectivement 46,9% et 48,3% des séjours).



Séjours en %	Vous rayonnez beaucoup	Vous circulez de temps en temps mais pas forcément tous les jours	Vous ne bougez pratiquement pas
Hébergement marchand	55,9	38,1	6,0
Résidence de tourisme	46,9	48,3	4,8
Village de vacances	57,5	38,9	3,6

Moyens de préparation

Séjours en % (multi-réponses)	Hébergement marchand	Résidence de tourisme	Village de vacances
Aucune préparation	28,0	24,4	23,6
Guide touristique	43,5	43,1	42,2
Internet	43,0	37,8	30,8
Connaît la région	34,8	35,4	27,5
Office de tourisme	27,3	27,0	27,1
Bouche à oreille	27,1	22,6	25,0
Forte notoriété	10,9	12,0	8,1
Originaire de la région	8,0	7,5	4,5
Publicité (presse, radio, TV) et prospectus	7,5	9,7	6,6
Comité d'entreprise, association	4,5	13,4	40,4
Agence de voyage	3,7	11,2	6,6
Foire, exposition, salon	0,9	0,4	0,7
Autre (non précisé)	9,2	6,7	9,9

4. COMPORTEMENT DES TOURISTES

Environ 1/4 des séjours en résidence de tourisme comme en village de vacances ne font l'objet d'aucune préparation préalable.

Le guide touristique est le principal moyen de préparation des séjours utilisé par les touristes de ces deux modes d'hébergement (43,1% et 42,2% des séjours).

Une part plus importante de touristes séjournant en résidence de tourisme connaissent déjà la région. 2/5 des séjours en village de vacances ont été préparés par l'intermédiaire d'un comité d'entreprise ou d'une association, contre seulement 13,4% des séjours en résidence de tourisme et 4,5% en hébergement marchand.

Internet est globalement moins utilisé dans la préparation des séjours pour la clientèle de ces deux modes d'hébergement, qu'en moyenne en hébergement marchand (-5,2 pts en résidence de tourisme et -12,2 pts en village de vacances).

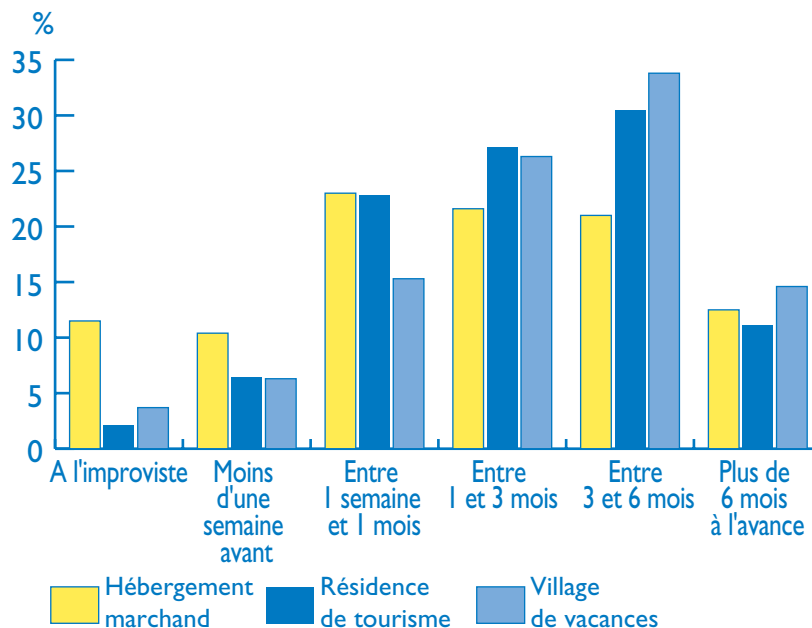
4. COMPORTEMENT DES TOURISTES

Organisation du séjour

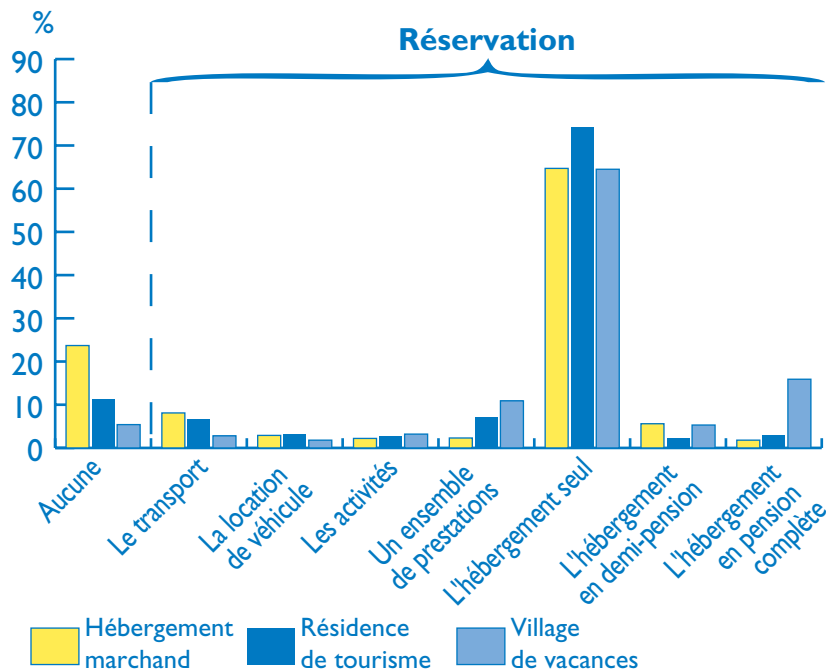
Par rapport à l'ensemble des séjours effectués en Bretagne en 2005 en hébergement marchand, ceux réalisés dans ces deux modes d'hébergement sont organisés plus longtemps à l'avance.

En effet, près de 3/5 des séjours sont organisés entre 1 et 6 mois à l'avance en résidence de tourisme comme en village de vacances, contre seulement plus de 2/5 seulement au global en hébergement marchand.

Très peu de séjours sont improvisés ou organisés moins d'une semaine avant pour les clientèles de ces deux modes d'hébergement, à l'inverse de celle en hébergement marchand.



Séjours en %	À l'improviste	Moins d'une semaine avant	Entre 1 semaine et 1 mois	Entre 1 et 3 mois	Entre 3 et 6 mois	Plus de 6 mois à l'avance
Hébergement marchand	11,5	10,4	23,0	21,6	21,0	12,5
Résidence de tourisme	2,1	6,4	22,8	27,1	30,5	11,1
Village de vacances	3,7	6,3	15,3	26,3	33,8	14,6



Séjours (multi-réponses) en %	Aucune	Le transport	La location de véhicule	Les activités	Un ensemble de prestations	L'hébergement seul	L'hébergement en demi-pension	en pension complète
Hébergement marchand	23,7	8,1	2,9	2,2	2,3	64,7	5,6	1,8
Résidence de tourisme	11,2	6,6	3,1	2,6	7,1	74,1	2,1	2,9
Village de vacances	5,4	2,8	1,8	3,2	10,9	64,5	5,3	15,9

1 séjour sur 10 n'a donné lieu à aucune réservation en résidence de tourisme et seulement 1 sur 20 en village de vacances (contre près de 1 sur 4 pour l'ensemble des séjours en hébergement marchand).

A noter que pour ces deux modes d'hébergement, davantage de réservations ont porté sur un ensemble de prestations.

L'hébergement seul est, sans surprise, réservé en priorité. La pension complète est retenue pour un séjour en village de vacances (15,9% des séjours contre seulement 1,8% en hébergement marchand).

Remarque : la réservation de la demi-pension ou de la pension complète en résidence de tourisme est, soit liée à une erreur de déclaratif, soit à rattacher à une autre partie du séjour réalisée dans un autre mode d'hébergement marchand.

4. COMPORTEMENT DES TOURISTES

Moyens de réservation du séjour

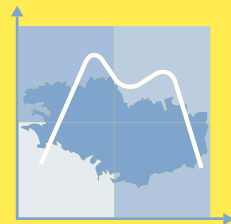
Deux fois plus de séjours sont réservés par courrier ou par fax en village de vacances qu'en résidence de tourisme (respectivement 10,3% et 5,6% des séjours). C'est exactement l'inverse pour les réservations effectuées par l'intermédiaire d'une agence de voyage concernant les séjours en résidence de tourisme (11,9% contre 4,6% en village de vacances).

Le comité d'entreprise est le moyen de réservation le plus utilisé pour réserver un séjour en village de vacances, puisqu'il concerne 37,3% des séjours contre seulement 5,0% de l'ensemble des séjours en hébergement marchand, et 14,9% pour ceux en résidence de tourisme.

Pour ces deux modes d'hébergement et plus particulièrement en village de vacances, Internet est deux fois moins utilisé pour la réservation des séjours qu'en moyenne en hébergement marchand.

Séjours en % (multi-réponses)	Hébergement marchand	Résidence de tourisme	Village de vacances
Par téléphone	46,8	33,6	28,1
Par Internet	31,9	21,8	15,1
Par courrier ou fax	9,5	5,6	10,3
Par un comité d'entreprise	5,0	14,9	37,3
Par une agence de voyage	4,8	11,9	4,6
Par une tierce personne	4,0	3,4	4,0
Sur place, au guichet	3,2	1,2	1,5
Par un office de tourisme	2,3	3,2	2,7
Par une centrale de réservation	2,3	7,9	6,0
Autre (non précisé)	3,2	3,1	2,4

5. LE SÉJOUR : PRATIQUE, SATISFACTION ET FIDÉLITÉ



RÉSEAU
MORGOAT

*Enquête
Tourisme*

5. LE SÉJOUR : PRATIQUE, SATISFACTION ET FIDÉLITÉ

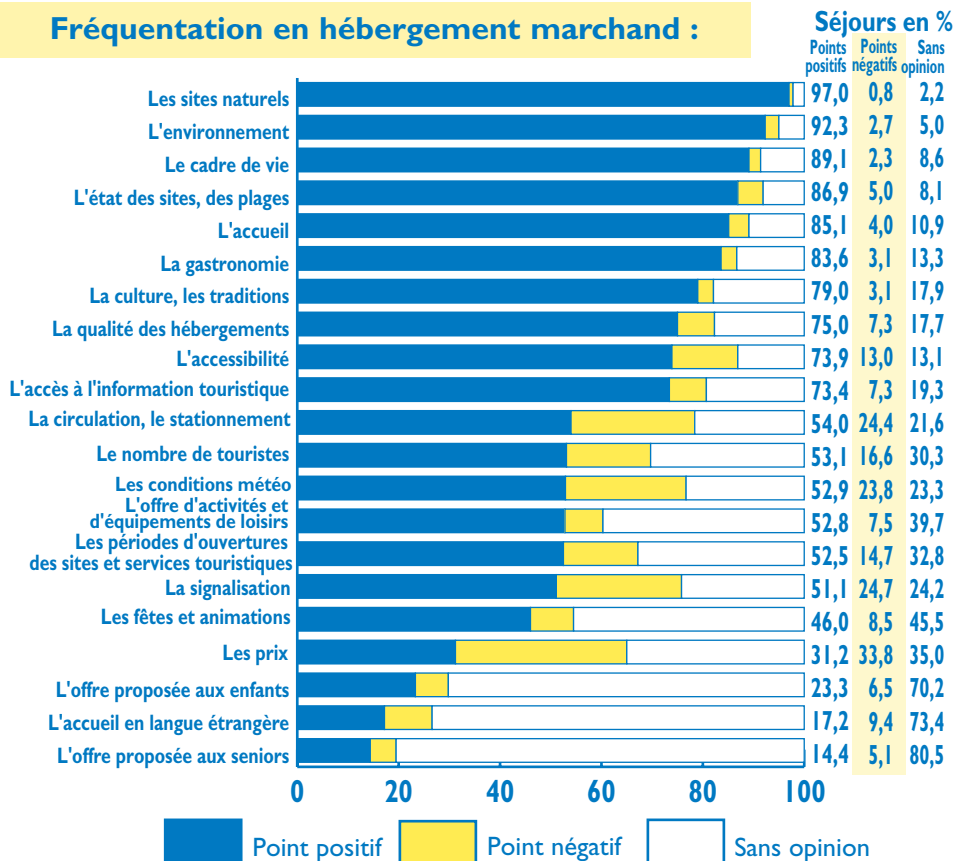
Raisons de choix de la Bretagne

Les touristes ayant séjourné en Bretagne en 2005 en résidence de tourisme sont venus dans la région principalement pour le patrimoine naturel (58,5% des séjours) ainsi que pour les côtes et activités liées à la mer (57,4% des séjours).

Quant aux touristes séjournant en village de vacances, ils viennent aussi bien pour la découverte de la Bretagne (52,7% des séjours), que pour le patrimoine naturel de la région (51,3%) et pour les côtes et activités liées à la mer (51,9%). Ils sont aussi plus sensibles à la culture et aux traditions bretonnes, que les touristes séjournant en résidence de tourisme en Bretagne en 2005.

Séjours en % (multi-réponses)	Hébergement marchand	Résidence de tourisme	Village de vacances
Patrimoine naturel	52,3	58,5	51,3
Côtes et activités liées à la mer	51,3	57,4	51,9
Découverte de la Bretagne	46,9	43,7	52,7
Moins de concentration touristique	20,8	25,8	26,5
Spécialités culinaires régionales	17,8	17,4	14,2
Climat	17,2	18,0	16,9
Cultures et traditions	17,1	15,1	19,4
Attaches à la région (souvenirs, ...)	15,3	15,1	12,1
Patrimoine architectural	14,8	16,2	11,3
Origines bretonnes	14,3	13,8	11,5
Proximité	13,8	10,9	8,9
Visite à des parents et amis	12,8	8,9	7,5
Festival, événement, fest-noz	4,6	3,2	5,0
Opportunité d'un hébergement gratuit (famille, amis...)	4,2	3,7	3,0
Santé, remise en forme, thalassothérapie	3,8	7,1	5,2
Prix attractifs	3,6	4,5	5,4
Résidence secondaire	2,1	4,7	2,4
Autre (travail, transit...)	2,6	1,8	1,3

Fréquentation en hébergement marchand :



Pour la fréquentation touristique en hébergement marchand, les principaux points positifs du séjour sont :

- les sites naturels (97,0% des séjours),
- l'environnement (92,3%),
- le cadre de vie (89,1%).

Certains éléments apparaissent nettement comme des points négatifs du séjour :

- les prix (33,8% des séjours),
- la signalisation (24,7%),
- la circulation, le stationnement (24,4%),
- les conditions météo (23,8%).

5. LE SÉJOUR : PRATIQUE, SATISFACTION ET FIDÉLITÉ

Points positifs et négatifs du séjour en Bretagne

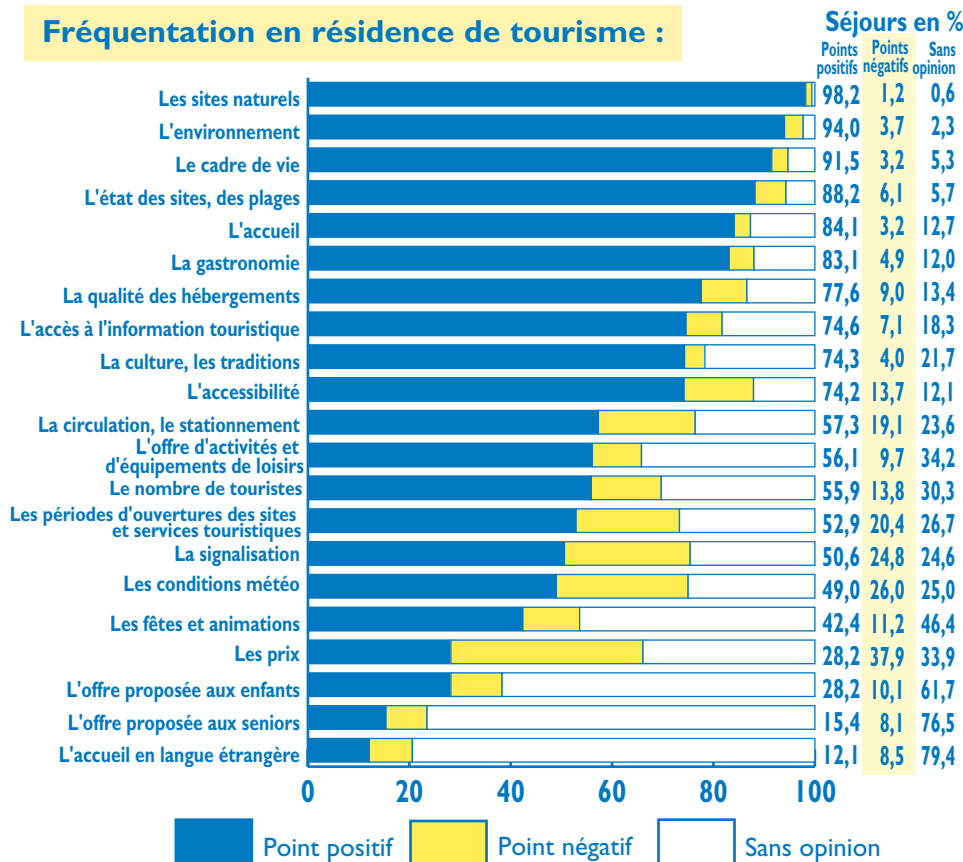
Les principaux points positifs du séjour pour la clientèle en résidence de tourisme sont :

- les sites naturels (98,2% des séjours),
- l'environnement (94,0%),
- le cadre de vie (91,5%),
- l'état des sites, des plages (88,2%).

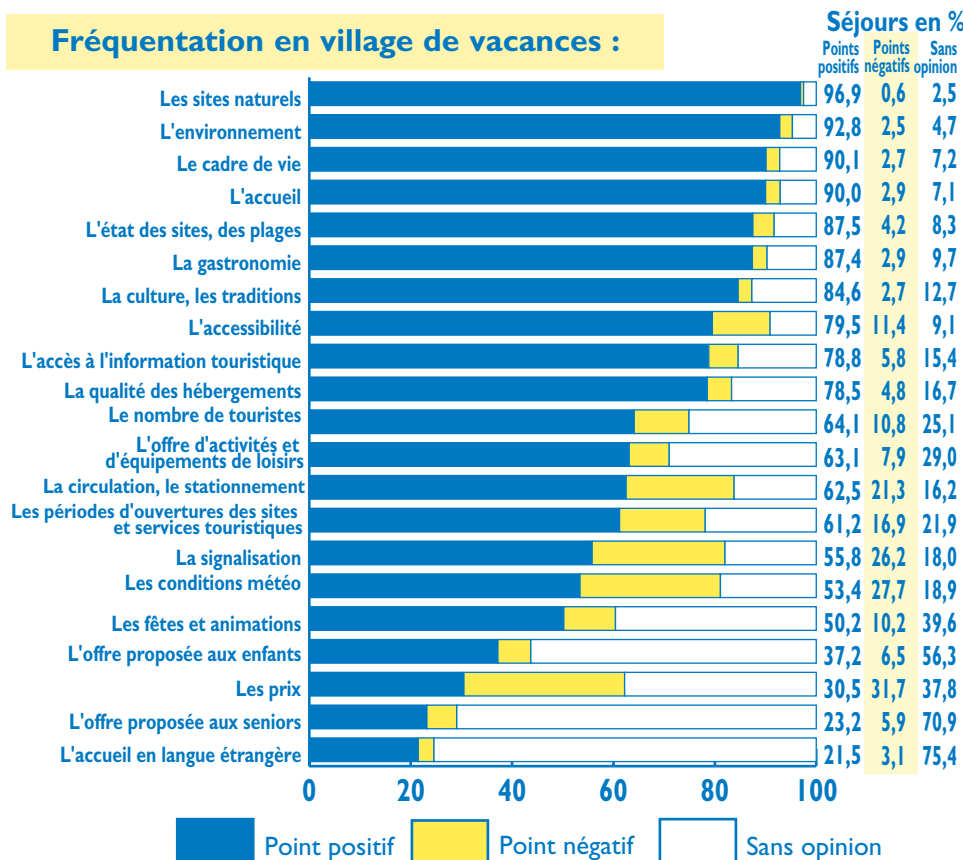
Les principaux éléments cités comme points négatifs du séjour sont :

- les prix (37,9% des séjours),
- les conditions météo (26,0%),
- la signalisation (24,8%),
- les périodes d'ouvertures des sites et services touristiques (20,4%),
- la circulation, le stationnement (19,1%).

Fréquentation en résidence de tourisme :



Fréquentation en village de vacances :



Les principaux points positifs du séjour pour la clientèle en village de vacances sont :

- les sites naturels (96,9% des séjours),
- l'environnement (92,8%),
- le cadre de vie (90,1%),
- l'accueil (90,0%).

Les principaux éléments cités comme points négatifs du séjour par cette clientèle sont :

- les prix (31,7% des séjours),
- les conditions météo (27,7%),
- la signalisation (26,2%),
- la circulation, le stationnement (21,3%).

5. LE SÉJOUR : PRATIQUE, SATISFACTION ET FIDÉLITÉ

Facteurs de choix

Le type d'environnement est le principal facteur de choix d'une destination pour ces deux clientèles, comme pour l'ensemble de la clientèle en hébergement marchand.

Toutefois, les touristes en village de vacances sont plus sensibles que l'ensemble des touristes en hébergement marchand, aux prix (38,2% contre 31,9% des séjours) et aux activités proposées (32,3% contre 21,5%) lors du choix de la destination du séjour.

Ces deux clientèles sont aussi plus sensibles à l'hébergement, et dans une moindre mesure au prestataire, dans le choix d'une destination de séjour qu'au global en hébergement marchand.

Séjours en % (multi-réponses)	Hébergement marchand	Résidence de tourisme	Village de vacances
Le type d'environnement (mer, ville, campagne...)	90,1	91,4	87,4
L'hébergement	44,6	51,7	49,9
Les prix	31,9	32,0	38,2
Le rapport qualité/prix	31,8	33,7	30,8
Les activités proposées	21,5	22,1	32,3
L'opportunité	14,6	11,7	10,0
Le hasard	11,3	6,2	4,6
Les habitudes	9,4	8,0	7,0
Le prestataire (agence de voyage, club de vacances, Tour Opérateur)	2,0	7,9	8,3
Autre (non précisé)	7,7	6,4	6,4

Séjours en % (multi-réponses)	Hébergement marchand	Résidence de tourisme	Village de vacances
Balade (à pied, à vélo)	74,3	74,3	74,9
Visite de sites naturels	49,6	49,8	51,3
Plage, baignade	46,0	49,4	46,9
Repos	39,5	45,2	38,5
Visite de monuments ou musées	26,4	21,4	26,1
Découverte de spécialités culinaires	17,6	14,4	14,3
Découverte des îles	16,8	18,1	20,2
Grande randonnée pédestre	11,4	14,4	11,3
Bateau, activités maritimes, plongée	10,0	10,0	13,5
Fêtes, festivals, spectacles	7,4	5,1	7,1
Visite d'un parc d'attraction, à thème ou d'un équipement de loisirs	6,1	8,9	9,7
Visite de parcs et jardins	6,1	5,9	5,5
Activité sportive	4,7	6,2	9,0
Entretien, jardinage	1,2	4,1	1,3
Visite d'entreprises, de sites techniques	1,0	1,7	1,2
Autre (non précisée)	6,6	5,1	5,1

La balade est la principale activité pratiquée lors d'un séjour en résidence de tourisme ou en village de vacances en Bretagne en 2005, comme en moyenne en hébergement marchand.

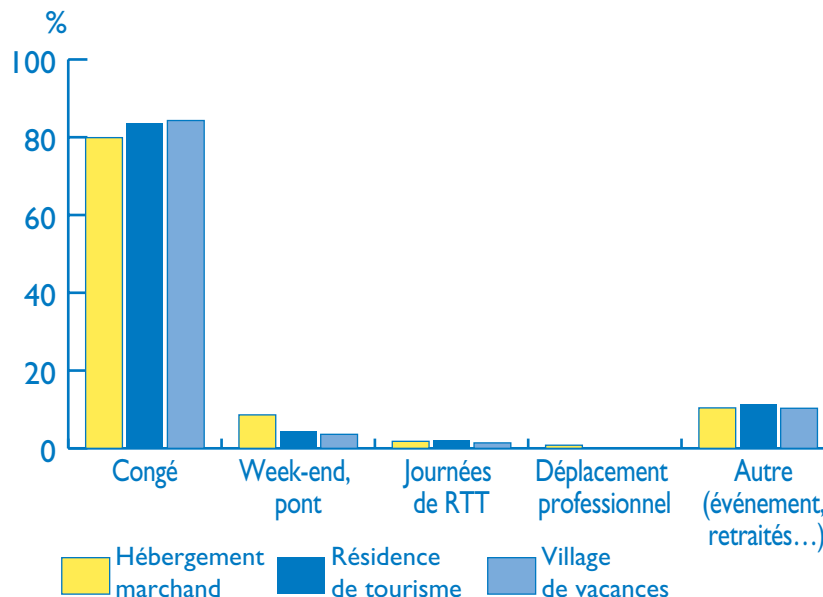
Les touristes en résidence de tourisme sont globalement moins actifs que l'ensemble des touristes en hébergement marchand, préférant le repos (45,2% des séjours) et la plage, baignade (49,4%).

Ceux en village de vacances pratiquent davantage la visite de sites naturels (51,3% des séjours), de monuments ou musées (26,1%), ou encore, mais dans une moindre mesure, la visite d'un parc d'attraction, à thème ou d'un équipement de loisirs.

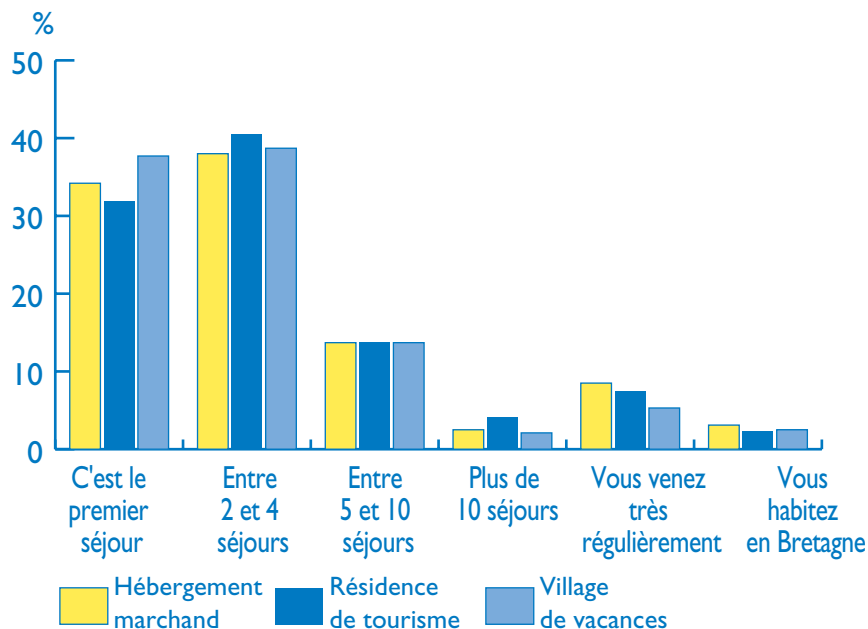
5. LE SÉJOUR : PRATIQUE, SATISFACTION ET FIDÉLITÉ

Cadre de réalisation
du séjour

Les congés sont le principal cadre de réalisation des séjours, en résidence de tourisme comme en village de vacances (respectivement 83,6% et 84,9% des séjours). Dans ces deux modes d'hébergement, très peu de séjours sont réalisés dans le cadre de week-ends ou de ponts ou pour d'autres occasions.



Séjours (multi-réponses) en %	Congé	Week-end, pont	Journées de RTT	Déplacement professionnel	Autre (événement, retraités...)
Hébergement marchand	79,9	8,6	1,8	0,8	10,4
Résidence de tourisme	83,6	4,4	2,0	0,4	11,3
Village de vacances	84,9	3,6	1,4	0,1	10,3



En village de vacances, la part de séjours réalisés par des primo-visiteurs est plus importante qu'en résidence de tourisme (37,7% des séjours contre 31,9%). Pour ces deux modes d'hébergement, 2/5 des séjours sont le fait de touristes ayant effectué entre deux et quatre séjours en Bretagne au cours des 5 dernières années.

En résidence de tourisme, la part de séjours réalisés par des habitués (plus de 10 séjours au cours des 5 dernières années ou venant très régulièrement) est plus importante qu'en village de vacances (respectivement 11,6% contre 7,4% des séjours).

Séjours en %	C'est le premier séjour	Entre 2 et 4 séjours	Entre 5 et 10 séjours	Plus de 10 séjours	Vous venez très régulièrement	Vous habitez en Bretagne
Hébergement marchand	34,2	38,0	13,7	2,5	8,5	3,1
Résidence de tourisme	31,9	40,5	13,7	4,1	7,5	2,3
Village de vacances	37,7	38,7	13,7	2,1	5,3	2,5

5. LE SÉJOUR : PRATIQUE, SATISFACTION ET FIDÉLITÉ

Durée globale
du séjour en Bretagne

Les touristes ayant passé au moins une nuit en résidence de tourisme ou en village de vacances réalisent majoritairement des séjours en Bretagne d'une durée comprise entre 6 et 10 nuits (respectivement 53,0% et 49,8% des séjours contre 38,7% en hébergement marchand).

Pour ces deux clientèles, la part des séjours de moins de 4 nuits est inférieure à celle observée en hébergement marchand (respectivement 3,4% et 5,1% des séjours contre 15,6% au global en hébergement marchand).

Pour rappel : l'analyse porte sur les touristes qui ont pu effectuer leur séjour dans plusieurs modes d'hébergement mais dont au moins une nuitée a été réalisée en résidence de tourisme ou en village de vacances.

Séjours en %	Hébergement marchand	Résidence de tourisme	Village de vacances
Moins de 4 nuits	15,6	3,4	5,1
4 - 5 nuits	10,8	10,0	5,2
6 - 10 nuits	38,7	53,0	49,8
11 - 15 nuits	23,0	25,8	29,6
Plus de 15 nuits	11,9	7,8	10,3

Période de réalisation du séjour

5. LE SÉJOUR : PRATIQUE, SATISFACTION ET FIDÉLITÉ

Séjours en %	Hébergement marchand	Résidence de tourisme	Village de vacances
Cœur de saison (juillet, août)	52,9	37,4	43,6
Bord de saison (avril, mai, juin, septembre)	34,4	43,5	40,5
Hors saison (octobre à mars)	12,7	19,1	15,9

2/5 des séjours réalisés en Bretagne en 2005 en résidence de tourisme et en village de vacances ont eu lieu en bord de saison, contre 1/3 seulement en hébergement marchand. Pour les séjours en résidence de tourisme, le bord de saison est la première période de réalisation des séjours, supplantant la part des séjours effectués en cœur de saison de 6 pts.

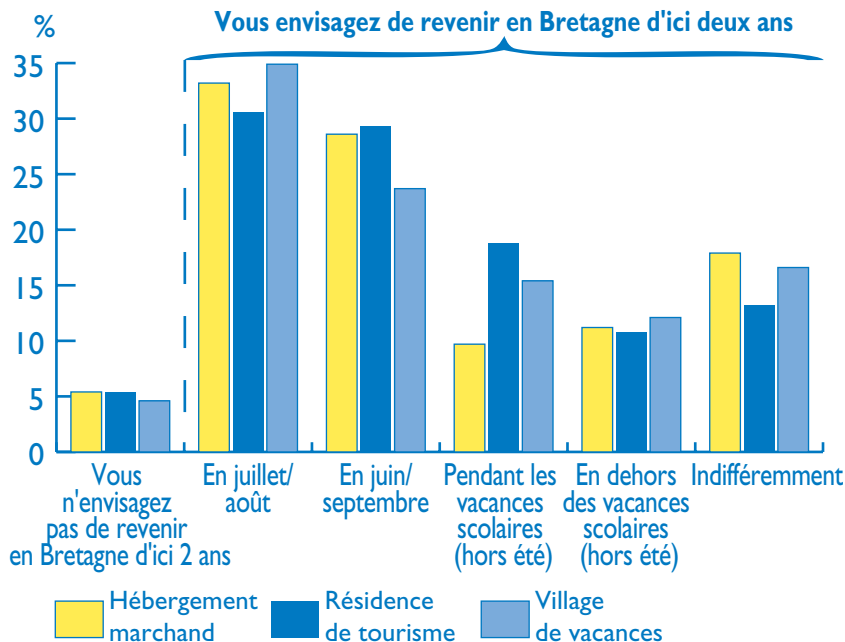
Les parts de séjours réalisés en hors saison (octobre à mars) sont voisines, qu'ils aient eu lieu en résidence de tourisme ou en village de vacances (19,1% et 15,9% des séjours), mais supérieures à la moyenne en hébergement marchand (12,7%).

Les deux modes d'hébergement permettent donc une désaisonnalisation de la fréquentation touristique régionale, le cœur de saison étant sous-représenté par rapport à l'ensemble de la fréquentation réalisée en hébergement marchand (respectivement -16 pts et -10 pts).

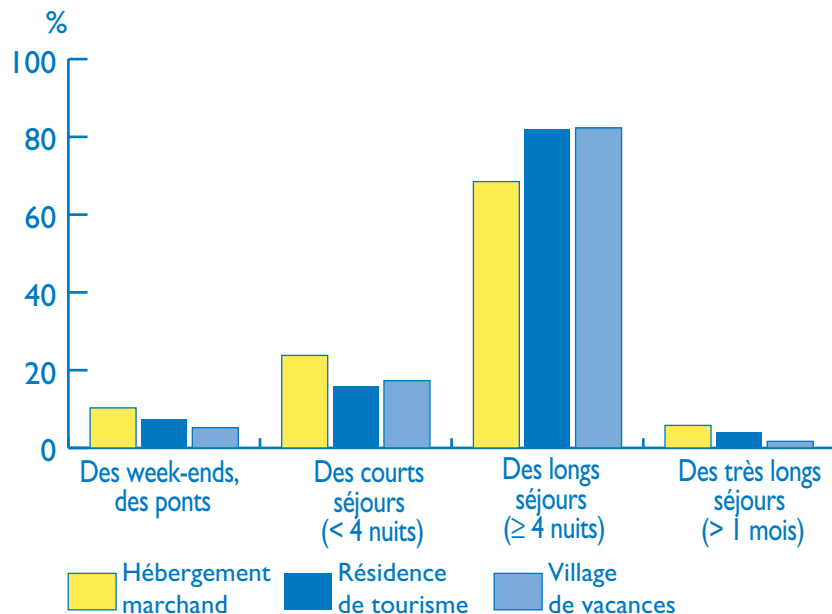
5. LE SÉJOUR : PRATIQUE, SATISFACTION ET FIDÉLITÉ

Intention de retour en Bretagne d'ici deux ans

Comme il s'agit de clientèles plus familiales, la part des intentions de séjours à venir pendant des périodes de vacances scolaires (hors été) est supérieure à celle observée au global en hébergement marchand (18,8% des séjours en résidence de tourisme et 15,4% en village de vacances, contre 9,7% seulement des séjours en hébergement marchand).



Séjours (multi-réponses) en %	Vous n'envisagez pas de revenir en Bretagne d'ici 2 ans	En juillet/août	En juin/septembre	Pendant les vacances scolaires (hors été)	En dehors des vacances scolaires (hors été)	Indifféremment
Hébergement marchand	5,4	33,2	28,6	9,7	11,2	17,9
Résidence de tourisme	5,4	30,6	29,3	18,8	10,8	13,2
Village de vacances	4,6	34,9	23,7	15,4	12,1	16,6



Les touristes de ces deux modes d'hébergement portent, encore plus qu'au global, leurs intentions de retour dans la région d'ici deux ans, sur de longs séjours (plus de 4 nuits).

Séjours (multi-réponses) en %	Des week-ends, des ponts	Des courts séjours (< 4 nuits)	Des longs séjours (≥ 4 nuits)	Des très longs séjours (> 1 mois)
Hébergement marchand	10,3	23,8	68,5	5,8
Résidence de tourisme	7,3	15,8	82,0	4,0
Village de vacances	5,2	17,3	82,3	1,7

5. LE SÉJOUR : PRATIQUE, SATISFACTION ET FIDÉLITÉ

Pays et régions concurrents de la destination Bretagne

1/4 des touristes en hébergement marchand en Bretagne en 2005 ont hésité dans le choix de leur destination. Lorsqu'il y a eu hésitation, près de 3/4 des citations se sont portées sur une autre destination en France, dont principalement :

- la Normandie,
- l'Aquitaine,
- les Pays de la Loire.

Les destinations étrangères citées par la clientèle en hébergement marchand sont principalement :

- les Iles britanniques,
- l'Italie.

* Bretagne : hésitation avec une autre destination en Bretagne que celle choisie

** Europe du Nord : Norvège, Danemark, Suède, Finlande, Pays baltes...

Fréquentation en hébergement marchand

A hésité dans le choix de sa destination de séjour :
24,8%

N'a pas hésité dans le choix de sa destination de séjour :
75,2%

Hésitation avec une destination en France
73,6%

Hésitation avec une destination à l'étranger
26,4%

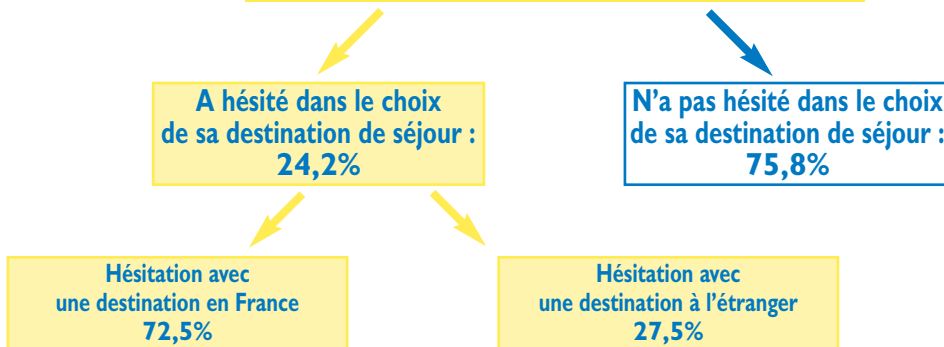
Principales destinations françaises citées

Citations en %	Hébergement marchand
Normandie	15,7
Aquitaine	13,3
Pays de la Loire	11,5
PACA	7,4
Corse	4,7
Poitou-Charentes	4,4
Bretagne*	4,5
Rhône-Alpes	4,2
Alsace	3,6
Auvergne	3,5

Principales destinations étrangères citées

Citations en %	Hébergement marchand
Iles britanniques	19,8
Italie	19,5
Espagne	10,9
Autre pays d'Europe	9,6
Benelux	7,3
Europe du Nord**	8,0
Maghreb	3,7
Portugal	3,8
Allemagne	3,3
Grèce	3,4

Fréquentation en résidence de tourisme



Environ 1/4 des touristes séjournant en résidence de tourisme en Bretagne en 2005 ont hésité dans le choix de leur destination.

Lorsqu'il y a eu hésitation, 72,5% des citations se sont portées sur une autre destination en France et 27,5% vers des destinations étrangères.

NB : la faible proportion de séjours en résidence de tourisme ayant donné lieu à hésitation ne nous permet pas de détailler les zones de concurrence.

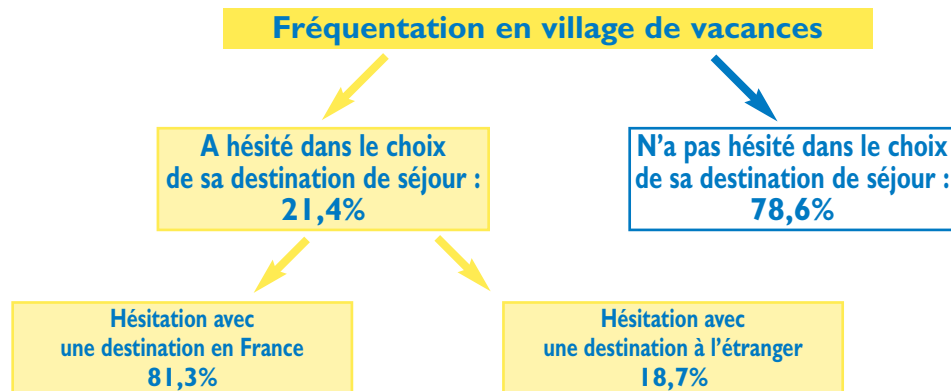
5. LE SÉJOUR : PRATIQUE, SATISFACTION ET FIDÉLITÉ

Pays et régions concurrents de la destination Bretagne

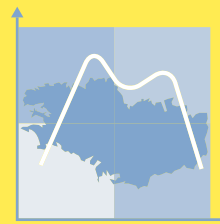
Plus de 1/5 des touristes séjournant en village de vacances en Bretagne en 2005 ont hésité dans le choix de leur destination.

Lorsqu'il y a eu hésitation, plus de 4/5 des citations se sont portées sur une autre destination en France et moins de 1/5 vers des destinations étrangères.

NB : la faible proportion de séjours en village de vacances ayant donné lieu à hésitation ne nous permet pas de détailler les zones de concurrence.



6. CONSOMMATION TOURISTIQUE ET ESPACE DE RÉALISATION DU SÉJOUR



RÉSEAU
MORGOAT

*Enquête
Tourisme*

6. CONSOMMATION TOURISTIQUE ET ESPACE DE RÉALISATION DU SÉJOUR

Indicateurs

Entre ces deux modes d'hébergement, la dépense individuelle moyenne journalière varie peu. Elle est légèrement supérieure pour les touristes ayant séjourné en résidence de tourisme (39,4 euros contre 36,8 euros en village de vacances). On ne note pas de différence significative pour les autres indicateurs. Au global, le budget du séjour est donc légèrement supérieur en résidence de tourisme. A noter qu'une ventilation fine par postes des dépenses des touristes de ces deux modes d'hébergement serait certainement différente.

Pour ces deux modes d'hébergement, le littoral est le principal espace de réalisation des séjours en Bretagne en 2005, encore plus qu'en moyenne en hébergement marchand. Toutefois, on note que deux fois plus de nuitées sont réalisées sur l'espace "autre" (non littoral) en village de vacances qu'en résidence de tourisme (8,6% des nuitées contre 4,0%).

	Hébergement marchand	Résidence de tourisme	Village de vacances
Dépense moyenne/jour/personne (en euros)	40,5	39,4	36,8
Durée moyenne de séjour/personne (en jours)	9,8	10,1	9,7
Taille moyenne du foyer touristique (en personnes)	3,3	3,5	3,5
Budget moyen du séjour du foyer touristique (en euros)	1300	1400	1200

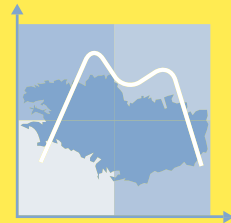
Rappel : Attention, il s'agit de montants déclaratifs recueillis à l'aide d'un questionnaire auto-administré, ce qui représente certainement davantage l'expression d'une dépense minimale que maximale.

Attention, ces indicateurs sont calculés pour l'ensemble du séjour, que celui-ci ait eu lieu totalement ou non en résidence de tourisme ou en village de vacances.

Nuitées en %	Hébergement marchand	Résidence de tourisme	Village de vacances
Littoral rural	72,1	81,7	85,2
Littoral urbain	16,7	14,3	6,2
Total espace "littoral"	88,8	96,0	91,4
Autre rural	10,5	3,6	8,6
Autre urbain	0,7	0,4	0,0
Total espace "autre"	11,2	4,0	8,6

La répartition des nuitées par espaces s'appuie sur un découpage national (ETN) réalisé par la Direction du Tourisme et l'INSEE à l'occasion de la production de données harmonisées de l'enquête nationale de l'hôtellerie depuis la rénovation 1999.

CONCLUSION



RÉSEAU
MORGOAT

*Enquête
Tourisme*

CONCLUSION

Nous rappelons ici les premières publications partenariales de MORGOAT enquête Visiteurs :

- celle de MORGOAT enquête Excursionnisme, portant sur les excursions réalisées en Bretagne en 2005 par les habitants de Bretagne, des Pays de la Loire et de Basse Normandie (mars 2006),

- celles de MORGOAT enquête Tourisme consacrées à :

- la fréquentation touristique extra-régionale en Bretagne et dans les 4 départements en 2005 (mai 2006),

- les fréquentations touristiques étrangère et de proximité en Bretagne en 2005 (juillet 2006),

- les fréquentations touristiques britannique et allemande en Bretagne en 2005 (octobre 2006),

- la fréquentation touristique française extra-régionale en Bretagne en 2005 selon "dix ensembles régionaux" (février 2007),

- la fréquentation touristique en chambre d'hôtes et en camping-car en Bretagne en 2005 (avril 2007).

Le grand volume de questionnaires recueillis (plus de 17 000) a pour objectif de produire des résultats à un niveau régional, départemental et infra-régional, et de segmenter finement la clientèle touristique pour approfondir sa connaissance, ce qui permettra de préciser les actions à entreprendre.

Cette publication partenariale est la sixième d'une série partenariale pour chacun des départements et pour l'Observatoire Régional du Tourisme de Bretagne au niveau régional.

Les différentes parutions sont mentionnées sur les sites Internet de chacun des partenaires de MORGOAT enquête Tourisme. Le logo page ci-contre permet visuellement de les identifier.

Nous remercions l'ensemble des sites et des boulangeries qui nous ont permis de réaliser cette nouvelle méthodologie d'enquête dans le tourisme, en nous autorisant à enquêter tout au long de l'année 2005 dans leurs établissements.

Nous remercions les membres des Comités Technique et de Pilotage de MORGOAT enquête Tourisme et tout particulièrement Jean Claude DEVILLE, responsable du laboratoire de statistique d'enquête CREST-ENSAI (BRUZ), sans qui nous n'aurions pu produire ces résultats.

La méthodologie a été élaborée par le Comité Technique de MORGOAT enquête Tourisme (dont la composition se trouve sur le dos de couverture).

Le terrain d'enquête et la saisie des questionnaires ont été effectués par TNS SOFRES.

Les données statistiques sont produites par l'ORTB.



Achévé d'imprimer sur les presses
de l'imprimerie du Rimon
Dépôt légal : mai 2007
ISBN : 2-913199-36-4

Les partenaires financiers de MORGOAT ENQUÊTE TOURISME en Bretagne en 2005



Le comité technique de MORGOAT ENQUÊTE TOURISME en Bretagne en 2005

Il est composé d'experts : Jean-Claude DEVILLE responsable du laboratoire de statistique d'enquête CREST-ENSAI (BRUZ), Laurent VASSILLE conseiller auprès du Directeur du Tourisme, Frédéric TARDIEU chef du Bureau des Etudes, des Statistiques et des Comptes économiques à la Direction du Tourisme, Jean-Marc CALVAT responsable du pôle national de compétence tourisme de l'INSEE, Gildas BROSSIER professeur de statistiques à l'Université de Rennes 2, Myriam MAUMY maître de conférences à l'Université de mathématiques de Strasbourg et chercheur au laboratoire de statistiques de Rennes 2.

Les techniciens des CDT, des CCI de Bretagne, le responsable des études de la CRCI et l'ORTB ont participé, pour ce qui relève de leur domaine de compétence, à la mise en oeuvre de la méthodologie et à la production des résultats.

Pour toute information, contactez l'ORTB au 02-99-38-84-94.

ISBN : 2-913199-36-4